

Tartu rahvastik 17. sajandi lõpul ja 18. sajandi algul

Veiko Berendsen, Enn Küng, Margus Maiste

Põhjasõda kujunes Eesti poliitilises ajaloos murranguliseks ajajärguks. Murranguliseks võib seda sündmust pidada ka Eesti rahvastiku ajaloo, ennekõike aga rahvastikuprotsesside uurimise seisukohalt. Enamik kiriku- ja linnaarhiive, mis on selle ajajärgu peamised rahvastikuloo uurimise allikad, hävis nimetatud sündmuse käigus, mistõttu Eesti rahvastikuloolastele on 17.–18. sajandi vahetus omamoodi uurimuslik rajajoon. Põhjasõja-eelseid rahvastikuallikaid on hilisema perioodiga võrreldes sedavõrd vähe, et selle perioodi ajaloolise demograafia uurimine sarnaneb pigem arheoloogiliste väljakaevamisega ning senised rahvastikuloo kirjeldused rajanevad rohkem rekonstruktsioonidel ja kujutelmadel kui tegelikel andmetel.

Teisalt on viimastel aastatel erinevate arhiivide läbitöötamisel selgunud, et laialipillatuna on Põhjasõja-eelseid rahvastikuallikaid säilinud seni arvatust suuremal määral. See annab teatud lootust, et ka Põhjasõja-eelse perioodi rahvastikustruktuuride ja -protsesside analüüsimisel saab senisest rohkem tugineda tegelikele andmetele. Probleem on selles, et allikad on nii ruumiliselt kui ka ajaliselt fragmentaarsed ja korralikult kirjeldamata. Käesoleva artikli aluseks oleva projekti üks eesmärke ongi allikate aktiivsesse kasutusse toomine ning nende allikate analüütiliste võimaluste esitlemine.

Järgnev artikkel, mis on esimene selles

sarjas, käsitleb Tartu linna rahvastikku, hõlmates perioodi 1687 kuni linna elanikkonna küüditamiseni 1707–1708. Tartu oli üks neist Baltimaade linnadest, mis sõja käigus hävitati ning mille arhiivid hävisid praktiliselt täielikult. Kummati leidub isegi Tartu kohta loetelusid ja meetrikakatkeid, mis võimaldavad heita pilku sõjaeelsele rahvastikule, tema koosseisule ja arengule kuni linna hävitamiseni 1708. aastal.

Historiograafia ja senised hinnangud:

Eesti ala kesk- ja varauusaegsetest linnadest on seni lähemalt uuritud Tallinna elanikkonda. Seda on võimaldanud eelkõige mitmesuguste maksu- ja annetuste olemasolu. Maksukohuslased olid need linnaelanikud, kel oli oma majapidamine (välja arvatud vaimulikkond ja teised literaadid, samuti aadel). Võttes ühe majapidamise suuruseks keskmiselt 5 inimest, on K. Kaplinski saanud 1374. a. kohta Tallinna all-linna ja Kalamaja eeslinna elanike üldarvuks 5500 inimest.¹ H. von zur Mühlen on arvestanud all-linna elanike arvuks Liivi sõja eelsel perioodil 1538. a. maksulehe alusel ca 5000 ning koos eeslinnade ja Toompeaga kuni 7000 inimest.² 1620. aastate lõpuks on E. Gierlich oletanud Tallinna all-linna, eeslinnade ja Kalamaja elanike arvuks samuti 4700–5000, koos ülalinnaga aga 7000 inimest.³ 1657. a. katku eel kasvas all-linna

¹ K. Kaplinski. Tallinna käsitöölised XIV sajandil. Tallinn, 1980, lk. 39–40.

² H. von zur Mühlen. Versuch einer soziologischen Erfassung der Bevölkerung Revels im Spätmittelalter. – Hansische Geschichtsblätter. 75 (1957), lk. 66; P. Johansen, H. von zur Mühlen. Deutsch und Undeutsch im mittelalterlichen und frühneuzeitlichen Reval (Ostmitteleuropa in Vergangenheit und Gegenwart. 15). Köln–Wien, 1973, lk. 117–122.

³ E. Gierlich. Reval 1621 bis 1645. Von der Eroberung Livlands durch Gustav Adolf bis zum Frieden von Brömsebro. – Historische Forschungen, hsg. von der Kulturstiftung der deutschen Vertriebenen. Bonn, 1991, lk. 279–281.

rahvastik koos eeslinnadega A. Weinmanni hinnangul rohkem kui 6000 inimeseni, kellest järgneva epideemia ajal suri kuni 2/3.⁴ 1680. aastatel elas J. D. von Pezoldi järgi Tallinnas 8000–9000 inimest.⁵ Von zur Mühleni uurimistulemustel oli Tallinnas 1688. a. üle 10 000 (koos Toompeaga üle 12 000) elaniku.⁶ O. Liiv arvestas Tallinna elanikkonna suuruseks koos Toompea, kõikide eeslinnade ja Rootsi garnisoniga umbes 15 000 inimest.⁷ Rootsi võimuperioodi lõpus 1708. a. on S. Hartmanni andmeil nii linnamüüri sisse kui ka väljapoole jäänud alal ilma Toompeata loendatud 9801 elanikku (kesklinnas 5122 ja eeslinnades 4679 inimest). Põhjasõja puhkedes Tallinna rahvaarv põgenike arvel küll kasvas (kõik kokku üle 13 000⁸), kuid järgnenud katku epideemia mõjul kahanes see 3118 inimeseni.⁹

Tallinna naaberlinna Narva elanike arvu 17. sajandi keskel on E. Küng hinnanud vähe-malt 3500 inimesele.¹⁰ Arvestades linna heal järjel majanduselu 17. sajandi lõpuaastatel, kasvas sealne elanikkond kindlasti. Teiste Eesti ala linnade rahvaarvu Rootsi võimuperioodi lõpul on Heldur Palli hinnanud

Pärnus 1600–2000, Viljandis (1690. a.) 550, Rakveres 400 ja Paides 250 elanikuni.¹¹ A. Soomi arvestuste kohaselt oli Kuressaare elanike üldarvuks 1650. a. 400–500 inimest.¹² Samasse suurusjärku on ta paigutanud ka 1692. a. Haapsalu elanike arvu.¹³

Koguteoses „Tartu ajalugu” on Tartu müüridega ümbritsetud linnaosa rahvaarvu Liivi sõja eel hinnatud 5000–6000 inimeseni, bürgermeister Wybersi revisjoni ajal (1656) umbes 1200–1500 inimeseni ning 17. sajandi lõpul 2000 hinge piirimaile.¹⁴ 1960. aastal valmis Otto Ibiuse käsikirja jäänud artikkel Tartu elanikkonna sotsiaalsest ja rahvuslikust koosseisust Põhjasõja ajal, mis hõlmab osaliselt ka allpool vaadeldavat perioodi. Koos sõjaväelaste ja eeslinna elanike leibkondadega hindab Ibius vahetult küüditamiseelset rahvaarvu 2450–2500-ni.¹⁵ 2005. aastal ilmunud koguteoses „Tartu: ajalugu ja kultuuri-lugu” on V. Berendsen ja M. Maiste hinnanud Liivi sõja eelset rahvaarvu koguteoses „Tartu ajalugu” toodust pigem väiksemaks – maksimaalselt kuni 4000 inimeseni, Poola võimu alguses (ilma sõjaväelasteta) 600–800, mak-

⁴ A. Weinmann. Reval 1646 bis 1672. Vom Frieden von Brömsebro bis zum Beginn der selbständigen Regierung Karls XI. – Historische Forschungen, hsg. von der Kulturstiftung der deutschen Vertriebenen. Bonn, 1991, lk. 44–46.

⁵ J. D. von Pezold. Reval 1670–1687. Rat, Gilden und schwedische Stadtherrschaft. – Quellen und Darstellungen zur Hansischen Geschichte. N.F. Bd. XXI. Köln-Wien, 1975, lk. 10–11. 1690. a. andis 455 kodanikku Karl XI-le truudusvande, mille alusel on pakutud suhtarvuga 1:12 linnamüüri sees elanute arvuks umbes 5400 inimest: P. Johansen, H. von zur Mühlen. Deutsch und Undeutsch, lk. 94.; Eespoolmainitud J. D. v. Pezold pakub aga sama kodanike arvu juures suhtarvuga 1:4–5 all-linna elanike arvuks umbes 2000 inimest: J. D. von Pezold. v. Reval 1670–1687, lk. 12, viide 21.

⁶ Die Revaler Munster-Rolle Anno 1688. Ein Verzeichnis der Bürger und Einwohner. Ediert und eingeleitet von H. von zur Mühlen. – Schriften der Baltischen Historischen Kommission. Bd. 4. Lüneburg, 1992, lk. 18.

⁷ O. Liiv. Tallinna ajalugu Rootsi aja teisel poolel. – Eesti Ajalooarhiivi Toimetised 1 (8), (Artiklite kogumik Eesti Ajalooarhiivi 75. aastapäevaks). Tartu, 1996, lk. 18.

⁸ T. Vejspak. Naselenie goroda Revelja v konce XVII – načale XVIII vv. (1680–1710 gg.). Tallin, 1986, lk. 8.

⁹ S. Hartmann. Reval im Nordischen Krieg. – Quellen und Studien zur Baltischen Geschichte. Bd. 1. Bonn-Godesberg, 1973, lk. 69–70, 86.

¹⁰ E. Küng. Über die Größe der Bevölkerung Narvas und Ivangorods in der Mitte des 17. Jahrhunderts. – Aus der Geschichte Alt-Livlands. Festschrift für Heinz von zur Mühlen zum 90. Geburtstag. Hrsg. von B. Jähnig, K. Milizer. (Schriften der Baltischen Historischen Kommission. Bd. 12). LIT Verlag in Münster, 2004, lk. 329–349.

¹¹ H. Palli. Eesti rahvastiku ajalugu aastani 1712. Tallinn, 1996, lk. 79.

¹² A. Soom. Kuressaare linna majandusprobleeme Rootsi ajal. – Mälestusi ja artikleid. Tartu, 1996, lk. 165.

¹³ A. Soom. Jooni Haapsalu ajaloo 17. sajandil. – Mälestusi ja artikleid. Tartu, 1996, lk. 146.

¹⁴ E. Tarvel. Elanikkond. Hansalinnana XIII sajandist Liivi sõjani. – Tartu ajalugu. Koost. R. Pullat. Tallinn, 1980, lk. 50; E. Tarvel. Elanikkond. Liivi sõjast Põhjasõjani. Samas, lk. 91–92.

¹⁵ O. Ibius. Tartu elanikkonna sotsiaalsest ja rahvuslikust koosseisust Põhjasõja ajal. Tartu, 1960 (käsikiri asub Tartu ülikooli raamatukogu käsikirjade ja haruldaste raamatute osakonnas O. Ibiuse isikufondis nr. 127, säilik nr. 166), lk 7.

simaalselt 1000 inimeseni ning 17. sajandi lõpus koos eeslinnadega 2500–3000 inimeseni.¹⁶ Käesolev artikkel püüab ühtlasi neid hinnanguid täpsustada ja täiendada.

Allikad:

Käesolevas käsitluses on kasutatud viit loendusallikat ning Tartu Jaani koguduse säilinud meetrikaandmeid aastatest 1693–1707. Loendusallikad on järgmised:

1. 14. oktoobril 1687. aastal Rootsi kuningale Karl XI-le truudust vandunud isikute nimekiri;
2. 1687. aastal kontributsioonimaksu tasunud isikute nimekiri;
3. linna leibkondade loend 1699. aasta novembri lõpust koos 14. augusti 1693 kuupäevaga dateeritud (kuid hiljem täiendatud) Tartu rae, linnateenistujate ja literaatide töötasude loendiga;
4. vahetult pärast Tartu vallutamist venelaste poolt 17.–19. septembril 1704. aastal teostatud omas majas elanud leibkondade loetelu ning 21. septembril s. a. teostatud loetelu perekondadest, kes elasid siselinnas teiste isikute majades;
5. 1707. ja 1708. aastal Tartust küüditatud isikute loendid.¹⁷

Kõiki neid loendeid iseloomustab esiteks nende leibkonnapõhisus, s. t. et iga loetletud üksus võib sisaldada ühte või mitut perekonda. Kolm esimesena mainitud, 17. sajandi lõppu jäävat loetelu sisaldavad ainult leibkonnapeade andmeid, s. t. neist loeteludest saab ülevaate üksnes leibkondade arvu ning leibkonnapea tegevusala ja staatuse kohta. 18. sajandi alguse loeteludes on andmed ka leibkondade teiste liikmete kohta. Teiseks on kõik need loetelud ebatäielikud, hõlmavad üksnes osa linna tegelikust elanikkonnast. Erinevatel põhjustel on jäänud suur osa elanikkonnast loeteludes kajastamata. Rahvastiku ajaloo seisukohast on oluline aru saada, millises ulatuses ja mil mää-

ral esineb allikates andmekadu ja kuidas see võiks mõjutada arusaamist rahvastiku struktuuridest ja arengust.

1687.–1688. a. toimus Rootsi ülemereprovintides Liivi-, Eesti- ja Ingerimaal üldine truudusvande andmine kuningas Karl XI-le. Riias viis protseduuri 23. septembril 1687 läbi kuninglik nõunik, feldmarssal ja Liivimaa kindralkuberner Jakob Johann Hastfer. Tol päeval andsid vande Liivimaa rüütel- ja maiskond, provintsi vaimulikkond ja Riia linn. N.-ö. järelvandeandmine leidis aset 14. oktoobril s. a. Tartus, mille võttis vastu maa- ja väepealik Otto Reinhold Taube.¹⁸ Vande andmisel osalesid Tartu rae ja kodanikkonna kõrval Liivimaa väikelinnad (nt. Valga). Protseduuriliselt toimus vande andmine kahes osas, esmalt anti suuline vanne, misjärel allkirjastasid kõik vande andjad vastavalt seisusele vandeandmislehe.

Tartu kodanikkonna vandlehti on teadaolevalt säilinud kaks identset eksemplari. Üks neist paikneb Eesti Rahvusrhiivi ajalooarhiivis Tartus (EAA, f. 278, n. 1, s. XVI:32^A, l. 73–79) ja teine Rootsi Riigiarhiivis Stockholmis (RA, Livonica II, vol. 167^A). Mõlemad on originaalvandlehed, kuna need on varustatud vandeandjate allkirjadega. Vandlehtede identsust tõestab ka asjaolu, et tekstile hiljem lisatud märkused on ühesarnased. Nii näiteks on Suurgildi liikmete Aleksander Phaleri ja Reinhold Johan Bößmeni nime taha täiendavalt kirjutatud, et nad on kirikueestseisjad (*Kirchenvorsteher*). Ajalooarhiivi nimekiri erineb Rootsi Riigiarhiivi nimekirjast siiski selle poolest, et esimesest puudub linna raad.

Mainitud nimekiri ei ole mitmel põhjusel täielik. Esiteks andis kuningale truudusvande vaid kodanikkond. Teiseks ei saanud ka kogu kodanikkond 100%-liselt vannet anda. Mõned gildide liikmed puudusid tööreisil olemise tõttu ning põhjusi võis olla teisigi. Narvas on vande vastu võtnud ametnik lisanud puudujad nimekirja lõppu. Tartus seda tehtud ei ole.

¹⁶ V. Berendsen, M. Maiste. Rahvastik. – Tartu: ajalugu ja kultuurilugu. Tartu, 2005, lk. 111–115.

¹⁷ Historiograafilises plaanis olgu siinkohal märgitud, et Tartu küüditamist on seni kõige tõhusamalt käsitlenud: Friedrich Bienemann jun. Die Katastrophe der Stadt Dorpat während des Nordischen Krieges. – Bibliothek livländischen Geschichte, 3. Reval, 1902.

¹⁸ Vt. nt. Chr. Kelch. Liivimaa ajalugu. Tõlkinud I. Leimus ja K. Tafenu. Tartu, 2004, lk. 456–458.

Truudusvande andnud kodanike nimekirja ebatäielikkusest saab aimu, kui võrrelda seda ühe teise, samal, 1687. aastal koostatud nimekirjaga. Nimelt koguti millalgi sel aastal Tartu kodanikelt riigile kontributsioonimaksu. Ajalooarhiivis säilitatav dokument on pealkirjastatud – „Der Bürger Taxa Anno 1687 in Dörpat” (EAA, f. 278, n. 1, s. XVI:33^A, l. 380–381p). Maksunimekirja ei ole liigendatud ei hierarhiliselt ega ka maksumäära suuruse alusel, vaid olulised olid majapidamised, mida mööda, s. o. majast-majja, liiguti. Sellele viitavad märkused paljude nimede juures: *Letlans Haus, Kielaus Haus, Helwigs Haus* jne. Kui mõnel linlasel oli mitu maja ehk majapidamist, siis tema nimi kordub, samas ei ole selliseid inimesi palju: kümnel leibkonnal on olnud kaks maja, rohkem kui kahte maja pole aga kellelegi märgitud.

Ka kontributsioonimaksunimekiri hõlmab vaid majapidamisi *intra muros*. Arvestama peab sedagi, et sellest maksunimekirjast puuduvad rae liikmed, kes tõenäoliselt koos literaatidega (vaimulikkond, arstid, koolmeistrid) olid kas kontributsioonimaksust vabastatud või maksid seda eraldi. Samuti puuduvad riigiametnikud, sõjaväelaste perekonnad, hospidali elanikud jms.

Loendite võrdlemisel selgub, et mõlemas on suuri lahknevusi. 52 nime 145-st truudusevandujate nimekirja kantud leibkonnapeast ei esine kontributsiooni maksnud isikute nimekirjas. Ning vastupidi, maksunimekirjas kindlalt identifitseeritavast 156 majaomanikust puudub 63 isikut truudust vandunute nimekirjast.¹⁹ Seega, kuna ajalise dimensiooniga seotud rahvastiku muutuste mõju sai antud juhul olla väga väike, võib arvata, mõlemast nimekirjast on välja jäänud ilmselt isegi üle 30 % leibkondadest, kes neis oleksid pidanud kajastuma.

1687. aasta loetelusid täiendab oluliselt

1699. a. koostatud Tartu kontributsiooni-nimekiri, mis asub Ajalooarhiivis Liivimaa rootsiaegse kindralkubeneri arhiivis kindralkubermanguvalitsuse kantseleisse laekunud palvekirjade ja aktide kogus (EAA, f. 278, n. 1, s. XVI:44^D, l. 362–374). Analoogiline eksemplar, kuid teise käega kirjutatud, asub Ajalooarhiivis Tartu magistraadi fondis (EAA, f. 995, n. 2, s. 4309).

Vaadeldav dokument on suure tõenäosusega koostatud seoses Rootsi keskvoimude 12. septembri 1699. a. korraldusega koguda Rootsis ja Soomes kontributsiooni, mis 14. novembril laiendati Eesti- ja Liivimaale.²⁰ Rootsi toonastest ülemereprovintsidest on sarnaseid nimekirju teada veel Rakvere²¹ ja Paide²² kohta. Erinevalt Rakverest ja Paidest, mille puhul viidatakse kontributsioonile, ei ole Tartu nimekirja sissejuhatuses selle koostamise eesmärki siiski nimetatud. Samas, pidades silmas, et koostamisel arvestati kodanike/elanike majanduslikku kandevoimet, võidi selle dokumendi alusel hiljem määrata eri majapidamistele erinev kontributsioonimäär.²³ Vastavat dokumenti ei ole arhiiviallikest seni leida õnnestunud.

Tartu nimekiri-protokoll on koostatud Liivimaa kindralkubeneri Erik Dahlberghi korraldusel. Selle eriline väärtus seisneb asjaolus, et seekord koguti kontributsiooni mitte ainult gildidesse kuuluvalt kodanikkonnalt, vaid ka eeslinnaelanikelt. Nimetatud asjaolu võimaldab saada aimu linna tegelikust suuruselt ning rahvuslikust, sotsiaalsest ja elukutselisest koosseisust vahetult Põhjasõja puhkemise eel.

Gildide liikmeskond on üles kirjutatud Tartu raehärrade Jürgen Schlüterni ja Carsten Mülleri ning nimeliselt mainimata adjunktnotari²⁴ poolt „majast-majja käies” 22., 23., 24. ja 25. novembril 1699. Enamasti on fikseeritud linna põhiterritooriumi maja-

¹⁹ Kinnistuomanikena pidi neist enamus kuuluma kodanikkonda.

²⁰ O. Liiv. Tallinna ajalugu Rootsi aja teisel poolel, lk. 17–18.

²¹ O. Liiv. Lisandusi Rakvere ajaloole Rootsi aja lõpul. Nimestik-protokoll Rakvere elanikkude ja nende varandusliku seisuga a. 1699. – Ajalooline Ajakiri 1927, nr. 3, lk. 144–164.

²² EAA, f. 854, n. 1, s. 177.

²³ O. Liivi andmeil tuli Tartul tasuda 1000 riigitaalrit: O. Liiv. Tallinna ajalugu Rootsi aja teisel poolel, lk. 18.

²⁴ Mainitud adjunktnotariks võib olla sama Clocovio, kes osales ka eeslinna elanike üleskirjutamisel.

pidamiste meessoost kodanikest juhid, kuid mõne majapidamise eesotsas on olnud ka lesknaised. Eraldi on ära näidatud nimekirja kantute majanduslik seis. Vastatud on küsimustele, kas elati isiklikus või üürimajas, millise kutsealaga oldi seotud, kas sellega ka tegeldi või puudusid kutsetöö ja sissetulek.

Nimekiri koosneb kolmest kategooriast:

- 1) Suurgildi kodanikud, kes on omakorda grupeeritud gildivanemateks (*Elterleüte und Eltesten*) ja Suurgildi liikmeskonnaks (*Bürger der Großen Gilde*);
- 2) Väikegildi kodanikud, kes on jaotatud gildivanemateks (*Elterleüte und Eltesten*), Väikegildi liikmeskonnaks (*Bürger der Kleinen Gilde*) ja eeslinnas elanud gildiliikmeteks (*In der Vorstadt zur Kleinen Gilde gehörige Bürger*);
- 3) Tartu elanikud, kes veel ei olnud kodanikud.

Tartu eeslinnades elanud mitesakslastest elanikud on 23. novembril üles kirjutanud raehärrad Peter Tabor ja Johann Oldekop koos adjunktnotar Clocoviusega samuti „majast-majja käies”. Nagu märgitud, olid need eeslinna elanikud linnale truudust vandunud ja seisid sellega ka viimase jurisdiktsiooni all. Seegi nimekiri on koostatud kahes osas:

- 1) Eeslinnades elanud mitesakslastest kodanikud (*Untheutsche Vorstädtische Bürger*);
- 2) Eeslinna elanikud, kelle kohta on öeldud, et nende osas ei tehta eelarvet (*Staat*), kuna nad elavad „täna siin ja homme seal”. Enamasti on tegu juhutöödest elatunud inimestega.

1699. aasta linnaelanike loendi juurde kuulub Liivimaa kindralkubermanguvalitsuse aktide kogus Rootsi kuninga korraldusel ja Liivimaa kindralkuberneri Jakob Johann Hastferi vahendusel 14. augustil 1693 koostatud ülevaade Tartu rae koosseisust, linnateenistujatest ja literaatidest ning nende töötasudest (EAA, f. 278, n. 1, s. XVI: 44D l. 360–361 p). Samas on dokumenti täiendatud märgitud kuupäevast hiljem, nimelt 1695. aasta ja Põhjasõja puhkemise vahel. Põhjust nii arvata annavad kaks asjaolu. Nimelt tähendatakse kindralkuberner Hastferi kohta loendi päises, et ta on „õnnis” (*wohlsehl*). Teadaolevalt suri Hastfer Riias 24. detsembril 1695. Teine vihje

loendi hilisemale koostamisele on nimekirja kantud linnaarst Daniel Breythori töötasu korrigeerimine 11. aprillil 1699.

Kummatigi ei kajasta ka need nimekirjad kõiki Tartu leibkondi. Esiteks ei hõlma need riigiametnike ja sõjaväelaste perekondi. Teiseks ei ole nimekirjadesse kantud tõenäoliselt leibkondi, kellel puudus oma majapidamine. Ilmselt on välja jäänud ka leibkonnapäid, kes linnas hetkel ei viibinud. Sellele viitab asjaolu, et vähemalt 2 leibkonnapead on mainitud 1687. aastal ja küüditatute nimekirjas, kuid puuduvad 1699. aasta loetelus.

Alates 1700. aastast hakkas Tartu igapäevaelu mõjutama Põhjasõda. Linn vallutati Vene vägede poolt 14. juulil 1704. Kaks kuud pärast seda koostasid Vene võimud Tartus elanikkonna loendi – „Aufsatz wie stark ein under Hauß Vater in Dorpat mit frau Kinder und Gesinde in seinem Hause sich befindet, aufgezeichnet d. 17 et 19 Sept. 1704” (EAA, f. 995, n. 1, s. 6485). 21. septembril koostati ülalnimetatud loetelule lisaks nimekiri üksikisikutest ja perekondadest, kes elasid siselinnas teistele isikutele kuuluvates majades või (mõned üksikud) keda „majaisad” lugesid oma leibkonda kuuluvateks, kuid kes ei viibinud hetkel kohal.

Nagu 1687. aasta loetelugi, hõlmab ka 1704. aasta loend ainult linnarahvastikku *intra muros*. Kuid erinevalt varasematest loenditest on selles leibkonnapea andmetele lisatud tema abikaasa nimi ning agregeeritud kujul esitatud ka leibkonnaliikmete – poegade, tütarde, sellide, õpipoiste, sulaste, naisteenijate ja ammede – arv. Seega on 1704. aasta loetelu põhjal võimalik vähemalt teatud piirides vaadelda siselinnas elanud leibkondade ja perekondade suurust ja koosseisu.

Ka 21. septembri loendis on andmed – näib, et samuti leibkondade kaupa – toodud kõigi isikute, k.a. laste ja teenijate kohta. Esitatud andmed on 17. ja 19. septembri nimekirjadega võrreldes siiski märksa ebatäpsemad. Üksikuid naisi (ka siis, kui nende perekonnas, *resp.* leibkonnas, oli mitu liiget) ei ole sageli nimepidi välja toodud, vaid on lihtsalt mainitud, et antud majas elab veel nii mitu naisisikut või [nimetu] naine koos oma teenija(te)

või lastega. Seetõttu ei ole võimalik määrata ka nende naiste (ja nende perekondade) seisundit ega kuuluvust. Samuti ei ole mitte igal juhul – eriti üksikute inimeste puhul – selge, kas tegemist on „majajäsa” leibkonda kuuluva manulise või eraldi leivas oleva isikuga.

Samuti ei ilmne, kui palju oli sel ajal eeslinnaelanikke. Piiramise käigus põletati eeslinnad maha. Küsitav on, kui palju nad loenduse ajaks taastunud olid. O. Ibius väidab küll, et vahetult pärast Tartu vallutamist Vene vägede poolt juulis 1704 loendati Tartu eeslinnas 554 inimest.²⁵ Praegu on võimatu öelda, kas see arv hõlmab tegelikult eeslinnades elanud isikuid või inimesi, keda eeslinlastena küll mainiti, kuid kes tegelikult elasid mujal. 21. septembri loendis on siselinna elanike hulgas igatahes mainitud endisi eeslinnlasti, kes olid siselinnas võõraste juures korteris. Sõjaeelse rahvastikuga võrreldes olid mitmed elanikkonnakihid kadunud.

Kuid ka vaadeldavad nimekirjad ei kajasta allesjäänud elanikkonda ilmselt täielikult. Vähemalt kolm leibkonnapead, kelle nimi on olemas nii 1687 ja/või 1699 ning 1707.–1708. aastal küüditatud isikute nimekirjades, puuduvad 1704. aasta loetelust. Samuti on tuvatatav veel kolme 1699. ja 1707.–1708. aastal leiduva isiku kindla sugulusseose puudumine 1704. aasta loetelus. 17. ja 19. septembri loetelud ei sisalda ka sugulastest (või ka mitesugulastest) manulisi – küüditatute nimekirjade põhjal pole võimalik arvata, et neid üldse ei olnud. 21. septembri loetelus toodud isikutest on osa kindlasti põhileibkonna manulised, kuid nende eristamine korterites elavatest iseseisvatest leibkondadest saab olla vaid väga oletuslik (vt. allpool).

Analüütilisest seisukohast on kõige täiuslikum Tartu Jaani koguduse pastori Heinrich Grotjani (ka Grotjahn) koostatud Vene võimude poolt küüditatud tartlaste nimekirjad, sest kõik küüditatud on seisuste ja gildide kaupa personaalselt üles loetud, enamik neist (ka lapsed) nimepidi. Küüditamine ise toimus kahe lainena. Esimene küüditamine viidi läbi 18. mail 1707. Selle käigus saadeti Moskvasse

põhiliselt Rootsi sõjaväelaste perekonnad, aga ka 140 tsiviilelanikku. Teine etapp toimus 18. veebruaril 1708, kui linna elanikud saadeti koos peredega viiel erineval suunal: Moskvasse, Vologdasse, Voroneži, Kaasanisse ja Veliki Ustjugi (Ustiga). Tegelikult toimus väljasaatmisi ka väljaspool suurküüditamist. Nii nimetab Grotjan, et 1707. aasta septembris viidi Moskvasse 40 isikut ning alles 9. märtsil 1708 Narva kaudu St. Peterburi Tartu Jaani kiriku orel, mida saatsid organist ja kaks tiserit oma peredega, kokku 10 inimest. Rootsi-poolse pealetungi ootuses toimusid küüditamised mitte ainult Tartus, vaid teisteski vallutatud linnades (nt. Narva ja Cēsis). Tagasi lubati küüditatuid naasta 1714. aastal pärast seda, kui Liivimaa hõivamine oli Venemaale kindlustatud. Kusjuures mitte kõik väljasaadetud ei kasutanud seda luba ära ning osa Baltimaadesse naasnud tartlastest jäi teadaolevalt Narva elama.

Mis asjaoludel ja olukorras Grotjan isikud kirja pani, ei ole lõpuni selge. Oma olemuselt moodustavad nimekirjad ühe osa Tartu vallutamise järgsest sündmuste kirjeldusest, mille Grotjan kandis tema hoole all olnud Tartu Jaani koguduse meetrikaraamatusse (EAA, f. 1253, n. 3. s. 1). Kindel pole seegi, kas kroonika on kirjutatud jooksvalt sündmuste käiku jälgides või tagantjärele. Mõned asjaolud (käekirja ühtlus, stiil jne.) osundavad siiski viimase variandi kasuks. Kroonika lõpeb teatavasti kuulsa Kāsu Hansu „Kaebelauluga”.

On muidugi väheusutav, et Grotjan ise loetelud koostas (kuigi koguduse liikmete elulooliste sündmuste üle Venemaal pidas ta võimalust mööda arvet). Tõenäoliselt oli küüditatute kirjapanek rae initsiatiiv, millele viitab ka asjaolu, et säilinud Tartu raeprotokollides ja teisteski rae nimekirjades leidub 1707. aastal küüditatute nimekirja, mis oma struktuurilt sarnaneb Grotjani omale. Võib arvata, et Grotjan saigi oma nimekirjad rae protokollidest. Kahjuks pole rae protokollides säilinud 1708. aasta küüditatute nimekirja, mis võimaldaks põhjalikumalt allikatevahelisi seoseid tuvastada.

²⁵ O. Ibius. Tartu elanikkonna sotsiaalsest ja rahvuslikust koosseisust Põhjasõja ajal. Tartu, 1960, lk. 4.

Küüditamine ei hõlmanud kaugeltki linna kogu toonast elanikkonda, vaid üksnes sõjaväelasi ning saksa soost ja/või gildidesse kuulnud linnakodanikke ja nende perekondi. Viimaste hulgas oli ka nimede järgi otsustades mõningaid eestlasi. Grotjani tekstis on samas loetletud elanikkonnarühmi, kes lihtsalt linnast välja aeti. Nendeks olid eesti soost kangrud, töölised, teenijad, samuti vaestemajade elanikud. On aga ilmne, et ka osa saksa soost kodanikke ja gildide liikmeid jäi küüditatute nimekirjast välja. Põhjusi oli mitmeid. Raehärrad Abraham Moresin ja Clas Krop olid sel ajal näiteks vangis, mis päädis nende hukkamisega 17. mail 1708, Jürgen Hille jäi küüditamata, kuna oli samal ajal rootslaste poolt vangi võetud jne.

Vaatamata küüditatute nimekirjade detailsusele, tuleb ka andmete interpreteerimisel silmas pidada mõningaid piiravaid asjaolusid. Ka Grotjan on küüditatud esitanud leibkonniti. Esimeseks probleemiks on andmete käsitlemisel asjaolu, et alati pole selge, kui palju peegeldasid küüditatute leibkonnad tegelikult reaalseid kooselustruktuure. Perekondadesisesed seosed, samuti perekondade seosed küüditatud teenijate, sellide ja õpipoistega on üldiselt tuvastatavad. Probleemiks on eeskätt kasulastena nimetatud alaealiste ning üksikult mainitud isikute seoste määratlemine juhul, kui nad on mingi teise leibkonna juurde kirja pandud. Kuna küüditamine toimus mitmes etapis ja mitmel suunal, on võimalik ja mõnel juhul ka märgitud, et üks või mõlemad vanemad küüditati abikaasast ja/või lastest lahus, mis – juhul kui lahus küüditamise fakt jääb tuvastamata – moonutab ka perekonna struktuuri analüüsi.

Teiseks, kõik küüditatud on küll liigitatud staatuse järgi – sõjaväelased, Suur- ja Väikegildi liikmed, gildidesse mitte kuuluvad isikud –, kuid ametinimetusi on märgitud vaid

osaliselt – põhiliselt 1707. aastal küüditatute kohta, mistõttu linna professionaalset jaotust saab vaadelda vaid väga üldises plaanis. Kolmandaks tuleb sõjaaegsete struktuuride puhul arvestada sõjast tingitud moonutustega rahvastiku struktuuris, mis tulenes kas või sõjapõgenike ja mujalt vangistatud isikute ilmumisega linna. Tõenäoliselt oli aga sõjaaja loeteludes andmekadu väiksem kui sõjaeelsestes, kuivõrd inimeste liikumisvõimalused olid märksa pärsitumad.

Tartu rahvastik 18. sajandi vahetusel: struktuurid enne katastroofi:

Silmas pidades eelnevalt loetletud kitsendusi, saab olemasolevaid allikaid kombineerides ja võrreldes Tartu Põhjasõja eelsest ja aegsest rahvastikust üllatavaltki detailse pildi. Nii on võimalik rahvaarvu kõrval hinnata ka tsiviilrahvastiku soostruktuuri, leib- ja perekondade suurust ja struktuuri ning rahvastiku seisuslikku ja sotsiaal-majanduslikku koosseisu. Alljärgnevalt käsitletakse Tartu rahvastikku nelja rühma lõikes: 1. rae- ja gildide liikmed; 2. ametnikud, vaimulikud, muud gildidesse mitte kuuluvad käsitöölised ja linnapalgased teenrid; 3. gildidesse mitte kuuluvad mittekslastest elanikud ja 4. sõjaväelased.

Rae ja gildide liikmed:

Rae ja gildide liikmed ning nende leibkonnad olid kahtlemata linna kõige stabiilsem elanikkonnarühm. Samuti on see ainus rühm, mida on võimalik võrdlevalt vaadelda kõigi nelja loetelupunkti (1687, 1694/1699, 1704 ja 1707/1708) ulatuses. Alljärgnev tabel annab ülevaate nimetatud elanikkonnarühma leibkondade arvust kasutatud loetelude andmetel.

Tabel 1. Raeliikmete ja gildidesse kuuluvate leibkondade arv 1687–1708

Aasta	1687	1694/1699	1704	1707/1708
Leibkondade arv	208	183	172	185

Nagu näha, on 1687. aastal loendatud leibkondade arv hilisemate loeteludega võrreldes oluliselt suurem. 1687–1699 on raeliikmete ja gildidesse kuuluvate leibkondade arv langenud 23 leibkonna võrra, ehk ca 11% 1687. aasta leibkondade üldarvust. Siin võis oma mõju avaldada nii sõja lähenemine kui ka linna üldine allakäik sel perioodil. Mainimist vajab asjaolu, et ei 1687. ega 1699. aasta loeteludes ülikooli mõju ei kajastu, kuivõrd 1687. aastal oli ülikool veel taasavamata, 1699. aasta loetelu koostati aga juba pärast ülikooli Pärnusse kolimist.

1694/1699. ja 1707. aasta arvud langevad praktiliselt kokku. 1704. aasta leibkondade arv on neist mõnevõrra väiksem, tõenäoliselt, nagu juba eespool nimetatud, alaloendamise tõttu. Koos kindlakstehtavalt alaloendatutega oleks 1704. aasta leibkondade arv 178.

Raeliikmete ja gildidesse kuuluvate leibkondade arvu on vahetult võimalik arvutada küll ainult 1704. ja 1707.–1708. aasta kohta, kuid 1687. ja 1694.–1699. aasta nimetatud elanikkonna rühmade arvu võib rekonstrueerida, kasutades 1704. ja 1707.–1708. aasta andmeid. Rekonstruktsiooni aluseks saab võtta nende aastate leibkondade jaotuse suuruse järgi, laiendades seda varasematele perioodidele.

Tabel 2. Raeliikmete ja gildidesse kuuluvate leibkondade suurus 1704 ja 1707–1708 (%)

Leibkonna suurus	1704	1707–1708
1	8,00	14,05
2	9,14	12,97

3	13,14	14,05
4	16,00	11,35
5	13,71	15,68
6	18,29	12,43
7	9,71	9,19
8	3,43	3,78
9	2,29	1,62
10+	6,29	4,86
Kokku	100,00	100,00

1704. aasta andmed baseeruvad küll ainult 17. ja 19. septembri loetelul, mis tähendab, et ta ei sisalda võimalikke manulisi, kes võiksid kajastuda 21. septembri loetelus. Jättes aga välja ilmselt eraldi leivas elavad perekonnad ja eeslinlased, saab (ja sedagi oletuslikult) manulisi tuvastada vaid 9 rae- ja gildiliikme leibkonnas, kokku 18 inimest. Seega ei muuda see tõsiasja, et vaadeldaval perioodil olid leibkonnad üsna väikesed: 46,3% 1704. ja 52,42% 1707.–1708. aasta leibkondadest on 1–4-liikmelised. 7 ja enamaliikmeliste leibkondade osakaal ei ületa 1704. aastal 22% ja 1707.–1708. aastal 20%. Leibkondade keskmine suurus oli 1704. aastal 4,9 ja 1707.–1708. aastal 4,45.

Suurleibkondade kontseptsioon varauusaaja rahvastikus on ammu kahtluse alla seatud. Inglismaal olid leibkonnad Peter Lasletti andmetel ajavahemikul 1650–1749 4,5–4,7-liikmelised.²⁶ Vaadeldes leibkondade jagunemist suuruse järgi (tabel 3), tuleb möönda, et Tartus oli rohkem üksikuid ja 5–6-liikmelisi leibkondi, kuid Inglismaa andmete puhul tuleb silmas pidada, et see kajastab mitte ainult linna-, vaid ka maarahvastikku.

Tabel 3. Leibkondade jaotus suuruse järgi Inglismaal ja Tartus (%)

Leibkonna liikmete arv	Inglismaa 1574–1821	Tartu 1704	Tartu 1707–1708
1	5,5	8,0	14,1
2–4	46,5	38,3	38,4
5–6	26,5	32,0	28,1
7 ja rohkem	21,5	21,7	19,5

²⁶ A. Hinde. England's Population. A History since the Domesday Survey. 2003, lk. 116 jj.

See on ka loogiline, arvestades, et suuremat hulka manulisi ja teenijaid suutsid pidada vaid väike hulk jõukamaid isikuid. 1704. aastal oli mõni sell, õpipoiss ja/või teenija küll tervelt 73,6%-l Tartu rae- ja gildiliikmete leibkondadest, mis ilmselt oli ka rahuaja tavapärase suurusjärg, kuid 66,4%-l leibkondadest polnud rohkem kui 1–2 teenrit, selli ja/või õpipoissi. Küüditamise ajaks oli leibkondade osakaal, kus selle, õpipoisse ja/või teenijaid leidis, langenud 43,8%-le, neist omakorda 81,5%-l oli vaid 1–2 teenrit, selli ja/või õpipoissi. Ka manulisi ja kasulapsi oli leibkondade võimalikule koondumisele vaatamata küüditamise ajal üksnes 31,35%-l rae- ja gildiliikmete leibkondadest, kusjuures rohkem kui 65%-l oli samuti vaid 1–2 manulist ja kasulast.

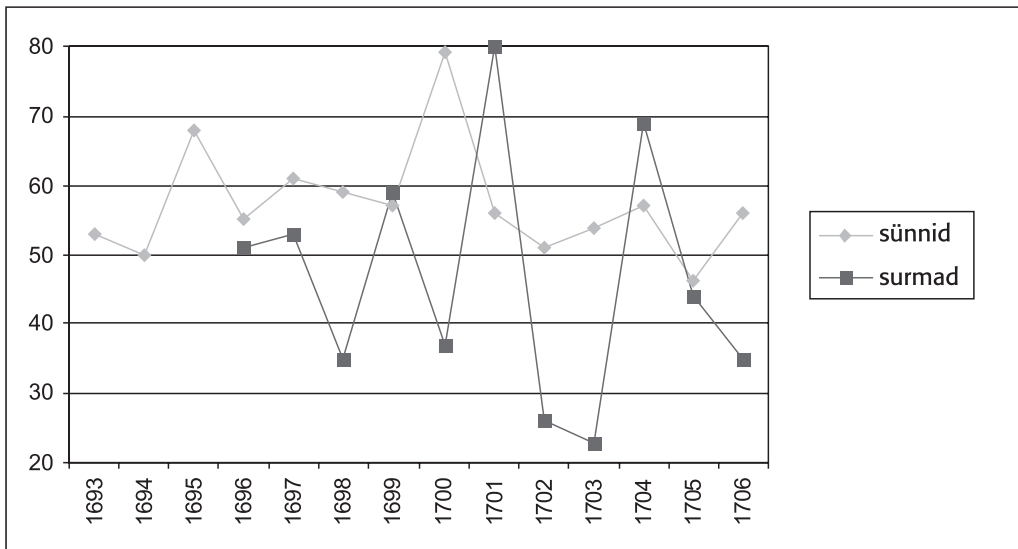
Väikesed olid ka perekonnad. 17,7% 1704. ja 21,7% 1707.–1708. aasta rae- ja gildiliikmete tiitelperekondadest olid üldse üksikud inimesed. Lasteta perekondi oli 1704. aastal 14,3% ja 1707.–1708. aastal 15,8%. Lastega perekondade hulgas olid valdavas ülekaalus ühe-kahelapselised perekonnad: 1704. aastal oli nende osakaal 69,7% ja 1707.–1708. aastal 61,4%. (tabel 4).

Tabel 4. Raeliikmete ja gildidesse kuuluvate leibkondade tiitelperekondade laste arv (%)

Laste arv perekonnas	1704	1707–1708
0	32,00	37,30
1	21,14	21,08
2	26,29	16,76
3	8,57	12,97
4	6,29	7,57
5 +	5,71	3,78
teadmata	0,00	0,54
	100,00	100,00

Eelöeldu vastab toonasele rahvastiku taastootmise tüübile, kus kõrge sündimus oli tasakaalustatud pea sama kõrge suremusega, eriti imikute hulgas, mistõttu ellu jäi suhteliselt vähe lapsi. Alljärgneval joonisel on näha sündide ja surmade dünaamika Tartu Jaani kiriku saksa pihtkonna meetrika andmetel aastatel 1693–1706, kusjuures lapsena surnud isikute osakaal kõikidest surmadest moodustas ligikaudu 47%.²⁷

Joonis 1. Ristimised ja matused Tartu Jaani koguduse saksa pihtkonnas 1693–1706 (absoluutarv)



²⁷ EAA, f. 1253, n. 3, s. 1.

Laiendades 1704. ja 1707.–1708. aasta leibkonna suuruse jaotused 1687. ja 1694/1699. aastatele, võib raeliikmete ja gildidesse kuuluvate leibkondade rahvaarvu hinnata järgnevalt:

Tabel 5. Raeliikmete ja gildidesse kuuluvate leibkondade rahvaarv 1687–1708

Aasta	1687	1694/1699	1704 koos kolme alaloendatud leibkonnaga	1707–1708
Rahvaarv	925–1028	814–905	865	823

Toodud arve peab käsitlema minimaalsena võimalikust. Nagu eespool mainitud, tuleb 1704. aasta rahvaarvule lisada võimalikud manulised ja kasulapsed. Ja nagu eespool viidatud, suutsime 21. septembri loetelu põhjal tuvastada 18 võimalikku manulist, mis tõstab rahvaarvu 883-ni. Kүүditatute loeteludes on rae- ja gildiliikmete leibkondades võimalik tuvastada 71 sugulasest või mittesugulasest manulist ning 59 kasulast. Kүүditamise puhul tuleb arvestada sedagi, et väljasaadetavate leibkonnad läksid segamini. Arvatavasti liitusid suurematesse leibkondadesse isikud, kes varem olid elanud mõnes muus leibkonnas või hoopis eraldi leibkonnana. Nii on nimetatud vähemalt 12 last, kelle tegelikud vanemad polnud mitte surnud või kadunud, vaid kүүditati eraldi ja teises suunas. Samuti on vähemalt neljateistkümne 1704. aastal loendatud leibkonna liikmeid kүүditatud erinevatel põhjustel mõne teise leibkonna koosseisus. Ometi pole alust arvata, et suur osa manulistena identifitseeritavatest isikutest ei elanud kүүditamisel loendatud leibkondades ka varasematel aastatel. Tõenäoliselt võiks kүүditamiseelse perioodi manuliste ja kasulaste arvu hinnata 21. septembri loetelust tuvastatavast märksa suuremaks, vahest 30–40 isikuni, mis tõstaks 1704. aasta rae- ja gildiliikmete perede rahvaarvu 895–905 isikuni. Niisama tõenäoline on, et alaloendamise ulatus oli suurem kui 6 leibkonda.

Samuti pole teada, kas ja kui palju oli raadi ja gildidesse kuulunud isikuid, kellel oma majapidamine puudus. 21. septembri loendist on kindlalt tuvastatav üks ja tõenäoliselt veel vähemalt seitse leibkonda (kokku

20 inimest), keda võib arvata kuuluvat rae- ja gildiliikmete leibkondade hulka, kes elasid sel hetkel kellegi teise isiku juures korteris.

Asjaolu, et 1704. aasta rae- ja gildiliikmete leibkondade rahvaarv ületas 1694.–1699. aasta rahvaarvu, on võimalik juba selle tõttu, et 1701. ja 1704. aasta surmade ülekaalule vaatamata oli loomulik iive sel perioodil nimetatud elanikkonnarühmas üldiselt positiivne.

Kuivõrd 1707.–1708. aastal olid rae- ja gildiliikmete leibkonnad 1704. aastaga võrreldes oluliselt väiksemad, oli väiksem ka sellesse elanikkonnarühma kuuluvate isikute arv, kuigi leibkondi loendati 1707.–1708. aastal rohkem kui 1704. aastal (Ibiuse andmetel oli 1707. aastal siselinna elanike arv suurem kui 1704. aastal, kuid arvestada tuleb sellega, et Ibiuse arv hõlmab kogu rahvastikku, mitte ainult rae- ja gildiliikmeid).²⁸

Rahvastiku loomulik liikumine siin kuigi võrd mõju avaldada ei saanud, sest ka septembrist 1704 kuni aastani 1707 oli selles elanikkonnarühmas iive kergelt plussis. Seletust saab otsida eeskätt rahvastiku mehaanilisest liikumisest. Kui võrrelda 1704. ja 1707.–1708. aasta leibkondade loendeid, selgub, et vähemalt 24 (ca 14%) 1704. aasta loenduses mainitud leibkonnapea perekonnanime ei leidu mitte mingis seoses kүүditatute hulgas ning – vastupidi – vähemalt 41 (ca 22%) kүүditatute hulgas mainitud leibkonnapea nime ei ole mainitud 1704. aasta ja/või varasemates loeteludes. Neid arve ei saa küll päris võrdsetena interpreteerida.

24 rae- ja gildiliikmete leibkonna lahkumine linnast enne kүүditamist on tõsiasi.

²⁸ O. Ibius. Tartu elanikkonna sotsiaalsest ja rahvuslikust koosseisust Põhjasõja ajal. Tartu, 1960, lk. 5

45,8% neist olid kolme-neljaliikmelised ning 33% rohkem kui viieliikmelised. Kokku lahkus 98 isikut.

Küüditatute hulgas esmakordselt esinevate perekonnanimede hulgas ei ole aga võimalik eristada tegelikult juurde tulnud isikuid ega neid, kes varasemal perioodil elasid linnas mõne teise leibkonna manuliseks või ei omanud maja, kuid küüditati eraldiseisvate leibkondadena. Samapalju nagu leibkonnad küüditamisel koondusid, võidi neid ka lahutada.

Samuti võib küüditatute hulgas esmakordselt mainitute seas olla isikuid, keda varem polnud nimekirjadesse kantud alamärkimise tõttu. Nii on varasematesse nimekirjadesse kandmata Burchard Vincelio, kes leidub aga 1697. aasta Tartu Jaani koguduse meetrikas.

Teoreetiliselt on võimalik, et tegelikult aastatel 1704–1707 leibkondi linna ei lisanududki, vaid toimus ainult leibkondade tükeldumine, mis ületas nende koondumise määra (s. t. et rahvaarvu vähenemine vastavas elanikkonnarühmas toimus ainult lahkuvate perekondade arvelt). Igal juhul olid 1707.–1708. aastal esmakordselt mainitud leibkondadest 46,3% ühe- või kaheliikmelised.

Kas ja mil määral inimesi tegelikult linna lisandus, saab mõningal määral hinnata 1704.–1707. aastal kadunud ja 1707.–1708. aastal esmakordselt mainitud leibkondade võrdlemisel meetrikaga. Ajavahemikus 19. september 1704 kuni 18. veebruar 1708 ristiti 106 ja maeti 96 isikut, kes kuulusid rae- ja gildiliikmete hulka. Seega pidanuks ilma igasuguse mehaanilise liikumiseta rahvaarv vastavas elanikkonnarühmas kasvama 10 inimese võrra, tegelikult aga langes 42 inimese võrra. Seega oli rahvaarvu tõeline langus 52 inimest, mis oli 46 inimest vähem, kui samal ajavahemikul linnast lahkus. Needsamad 46 inimest pidid siis samal perioodil Tartu elama asuma. 1707.–1708. aastal esmakordselt mainitud isikute leibkondades elas 124 inimest. Seega, 62,9% esmakordselt mainitud leibkondade liikmetest, alalmärkimist arvestades tõenäoliselt rohkemgi, elas tegelikult varem linnas ja vaid kuni 37,1% rändas Tartusse sisse.

1699. aasta loetelu põhjal on võimalik vaadelda sõjaeelse Tartu kodanikkonna elukutseid

ja majanduslikku olukorda. Kaugkaubanduse soikumine on Suurgildi liikmete majanduslikus olukorras selgelt tuntav. Enamik sissetulekute saadi õlle pruulimisest ja viina põletamisest müügiks, talupojakaubandusest ning pudu- ehk kraampoodide pidamisest (märgitud kui *eine kleine Bude, eine Nürnrenberger Bude*). Tõsi – 6 Suurgildi leibkonnapead 60-st olid kullassepad, 1 habemeajaja ja 1 linnamuusik, kes said sissetuleku oma tegevusalalt, J. N. Fasshauer kauples siidi- ja lakitoodetega (*Seyden- und Lacken-Krahm*), Peter Syderberg pidas veinikeldrit, mõni rentis välja oma maja või maid väljaspool linna. Suurgildi liikmete hulgas oli ka kaubahoovi peremees ja kaaluja, kelle puhul oli küll märkitud sissetulekute puudumine (*keine Nahrung*), ning 1 eeslinnas elav Suurgildi liige Christoff Schelkandt pidas aktsiisikirjutaja ja kalatollija ametit. Samas, viie majapidamise puhul on viidatud, et selle juht ei tegele mitte millegagi, mitme puhul on näidatud võlasõltuvus.

Väikegildi liikmed tunduvad seevastu olnuvat isegi paremal järjel, kuivõrd nende toodangule leidis ilmselt turgu nii tagamaal kui ka linnas resideeriva arvuka ametnikkonna ja sõjaväelaste hulgas (vt. allpool). Sellele viitab sageli esinev märkus, et elatakse oma elukutsest ja ollakse heal järjel (*lebt von seinen Handwerke; ist in voller Nahrung; gute Nahrung* jms.). Kõige arvukamalt on mainitud kangruid (15), kingseppi (14) ja rätsepaid (13). Suhteliselt palju oli ka kübarseppi, lihunikke, pagareid ja tislereid. Leiduvad ka klaasijad, kindategija, kellassepp ja raamatuköitja.

Ametnikud, vaimulikud, literaadid, gildidesse mitte kuuluvad käsitöölised ja linnapalgised teenrid:

See elanikkonnarühm on oma loomult väga eripalgeline. Ühelt poolt kuulusid siia aadlikest ja mitteaadlikest riigiametnikud ja n.-ö. linna intelligents linnaarsti(de), pastorite, postmeistri, notarite jms. näol. Teisalt hõlmas see rühm ka linna- või asutustepalgalisi teenreid ja madalamaid ametimehi, nagu linna korstnapühkija, linnakupjad, kohtu- ja

gilditeenrid, kirikute kellalööjad jms. Oma seisuslikule kirevusele vaatamata ühendab neid ameteid üks joon – nad kõik olid seotud ja sõltuvad riiklike, linna või kiriklike institutsioonide olemasolust ja funktsioneerimisest, mis annab teatava põhjendatuse vaadelda neid koos. Meie käsitluses on selle rühmaga liidetud ka gildidesse mitte kuuluvad saksa käsitöölised, kuid seda peamiselt analüütilisest kaalutlustest lähtuvalt.

Keskajaga võrreldes oli Tartu institutsionaalne struktuur põhjalikult muutunud. Kunagise piiskopkonna keskusest oli saanud Rootsi provintsilinn, kus lisaks traditsioonilise rae, gildide ja kirikute kõrvale oli tekkinud mitmeid uusi asutusi: asehalduri kantselei, õuekohus, maakohus, konsistorium, triviaalkool, teatud ajaperioodidel ka ülikool. Linna elanikkonna struktuuris tähendas see olulisi muutusi, eeskätt suure riigiametnike ja nn. literaatide kogukonna tekkimist.

Selle elanikkonnarühma leibkondi saab mõningal määral vaadelda 1694.–1699., 1704. ja 1707. aasta loetelude põhjal. Kindel on aga see, et ka nendesse nimekirjadesse on kantud üksnes väike osa nimetatud rahvastikurühma esindajaist.

Kõigis kolmes loetelus oli nimetatud kahe Tartu linnapastori leibkondi, kusjuures küüditamise ajal eesti koguduse pastorina mainitud H. M. Wittenburg oli varem Tartu triviaalkooli rektor. Vaimulikest on 1694.–1699. aastal loetletud veel ühe diakoni, 1704. aastal saksa ja mittedaksa koguduste köstrite ning kahe vaimuliku lese (või naise) leibkondi ning küüditamise ajal ühe köstri ja kolm pastori lese leibkonda. Vaimulike hulka on 1704. aastal arvatud ka kaks organistide leibkonda.

Muudest gildidesse mitte kuuluvatest isikutest oli 1694.–1699. aastal mainitud linnaarsti, kirurgi ja ämmaemanda leibkonda; 1704. aastal kaks arsti leibkonda ja küüditamise ajal kaks ämmaemanda leibkonda. 1694.–1699. a. on nimetatud ka kaks parukategija ja pilditegija (*Contrafaier*) ning küüditamise ajal ühe sadulsepa, neli kaubaselli, ühe *Musikant-Gesell*'i ja kuusteist teadmata ametiga isiku leibkonda, kes ei kuulunud gildidesse.

Linnapalgalistest ja alamatest isikutest on

1694.–1699. aasta loetelus nimetatud kaks raekohtu foogti kupja, *Kämmerei*-kupja, kaks linnakupja, korstnapühkija, sillakohtu teenri ja viis linnapalgal oleva saksa teenri leibkonda, 1704. aastal kaks gildisulase ja kuus kellalööja leibkonda ning 1707–1708 kolm raeteenri ja kaks eraldimainitud teenija leibkonda.

Kõige vähem on nimetatud ametnike leibkondi, mis tulenes ühelt poolt asjaolust, et tegemist oli maksuvaba seisusega, teisalt tõsi-asjast, et pärast Tartu vallutamist venelaste poolt lõpetasid rootsiaegsed institutsioonid tegevuse. 1694.–1699. aasta loeteludes on ära toodud timuka, ühe notari ja ökonoomia- ja linnafiskaali, 1704 ühe notari, fiskaali, inspektori, postmeistri ja nelja ametniku lese ning 1707–1708 fiskaali, postmeistri ja *protonotar* Kniffiuse lese leibkonnad. Kokku on antud elanikkonnarühmas loetletud 1694–1699: 24 leibkonda, 1704: 27 leibkonda ja 1707–1708: 38 leibkonda.

Selle rahvastikurühma tegelikust koosseisust saab aimu, kui vaadelda juba eespool mainitud Tartu Jaani kiriku saksa pihtkonna meetrikat, kus ametnikke on nimetatud nii vanemate, abiellujate, maetute ja/või ristivanemate hulgas. Näiteks perioodil 1694–1700 on meetrikas nimetatud 55 erineva ametniku nime, keda 1694.–1699. aasta loetelust ei leia (mõned esinevad küll 1704. ja 1707.–1708. aasta nimekirjades). Nimetatud on 23 assessorit, 8 advokaadi, 5 notari, ülemfiskaali, 2 kameriiri, 2 kohtu asepresidendi, asehalduri ja 2 asehalduri kantseleiametniku, 2 audiitori, sillakohtuniku, kreisifoogti, postmeistri, 1 õue- ja 1 maakohtu käskjala, *lagman*'i, *rekognitsion*'i-inspektori ja *actuarius*'e nimed, kusjuures enamikus rohkem kui üks kord. Vaimulikest isikutest on samal ajavahe- mikul mainitud kindralsuperintendendi, kahe kantori ja organisti nimed. Seega kasvab selle elanikkonnarühma leibkondade arv sõjaeel- ses Tartus vähemalt 82-ni, mis moodustab ter- velt 39,4% 1687. ja 44,3% 1694.–1699. aastal loetletud rae- ja gildiliikmete leibkondade arvust.

Isegi kui eeldada, et rae- ja gildiliikmete leibkondi on alaloetletud, on ametnike, vai- mulike jms. osakaal ikkagi märkimisväärne.

Arvestada tuleb ka selle elanikkonnarühma võimaliku alamärgimisega. On üpris tõenäoline, et mitte väike osa riigiametnikest jms. olid hoopis rootsikeelse Tartu Maarja koguduse liikmed.

Niivõrd suure alamärgimise puhul võib selle rahvastikurühma leibkondade suurust ainult oletada. Kui eeldada, et leibkondade jaotus on analoogiline rae- ja gildiliikmete leibkondadega, tuleb selle elanikkonnarühma suuruseks ca 365–400 inimest.

Aastatel 1690–1699 tuleb sellele elanikkonnarühmale liita ka Tartu ülikooli õppejõudude perekonnad ja üliõpilased. Nimetatud ajavahemikul õppis *Academia Gustavo-Carolina*'s kokku 400 tudengit. Ülikooli taasavamisel immatrikuleerus 104 tudengit, kellele 1691 lisandus 46; 1692: 36, 1693: 23, 1694: 21, 1695: 28, 1696: 52, 1697: 36; 1698: 38 ja 1699: 16 tudengit.²⁹ Kui ülikool 1690. aastal Tartus taasavati, oli ametis kümme professorit, alates 1698. aastast 11, viimastele lisanduvad mõned erinevate erialade nn. meistrid, ülikooli trükkal ja kunstnik.³⁰ Kokku võis enne ülikooli Pärnusse viimist selle rahvatikurühma suurus ulatuda kuni 500 inimeseni.

Eeslinnade mittedaksa elanikud ja muud mainitud tsiviilelanikud:

Kolmanda tsiviilelanikkonna rühma – mittedaksa eeslinnaelanike kohta – on andmeid väga fragmentaarselt. Vaatluse all olevatest loeteludest on mittedaksa eeslinnaelanike leibkondi loetletud 1694.–1699. aasta loetelus ning mõnevõrra mainitud ka Grotjani küüditamise-kirjelduses.

Nagu eespool öeldud, jagunesid 1694.–1699. aasta loetelus mittedaksa elanikud kaheks:

- 1) eeslinnades elanud mittedakslastest kodanikud (*Untheutsche Vorstädtische Bürger*);
- 2) lihtsalt eeslinna elanikud (*der Einwohner in der Vorstadt*).

Esimeses rühmas loendati 93 leibkonna-pead, kellest enamik olid voorimehed (kokku 33 leibkonnapead) või kalandusega tegelevad isikud (37 isikut). Peale nende on loendatud 7 õllepruuli, 5 puuseppa, 3 rätsepa, 2 parkalit, 2 seppa, 2 *meltsiveskimeest* ja 1 saunapidaja. Ühe isiku amet on teadmata. Teises rühmas loendati 35 leibkonnapead, neist 31 päevatöölisi (*Tagelöhner*), 3 voorimeest ja linna karjane. Kõik kokku seega 128 leibkonnapead.

Vaadeldavate loetelude põhjal saab eestlaste pere- ja leibkonna koosseisust ja suurusest mõningast aimu 1704. aasta loendite põhjal. 17. ja 19. septembri loetelus on mainitud 9 nimepidi tuvastatavat eestlast: 6 kellalööjat, mittedaksa köster ja 2 gildisulast, 21. septembri loetelus võib eristada veel 12 eestlaste leibkonda, kellest enamiku juurde on märgitud, et nad elasid varem eeslinnas – kokku seega 21 leibkonda. Nende leibkondade analüüsimisel selgub, et umbes kolmandikul (7 leibkonda) ei ole üldse lapsi, 8 leibkonnal on üks, 4 leibkonnal kaks ja 2 leibkonnal kolm last. Leibkondadest kõige rohkem (8 leibkonda) on kolmeliikmelisi, järgnevad neljaliikmelised (6 leibkonda) ja kaheliikmelised (4 leibkonda). Kaks leibkonda olid üheliikmelised ja üks viieliikmeline. Kui laiendada seda jaotust 1694.–1699. aastal loetletud eestlaste leibkondade arvule, tuleks eestlaste rahvaarv 384 inimest. Teiselt poolt, kui laiendada rae- ja gildiliikmete leibkondade suurust mittedaksa elanikele, ulatuks nende rahvaarv 569–633 inimeseni.

Ilmselt pole kumbki arv õige. Ühelt poolt võib arvata, et rahu ajal omas majas elades olid leibkonnad mõnevõrra (kuigi ilmselt mitte palju) suuremad, kui sõja ajal võõras majas peavarju otsides. Teisalt olid päevatöölise leibkonnad tõenäoliselt voorimeeste ja kalamüüjate leibkondadest oluliselt väiksemad. Tõenäoliselt jääb 1694.–1699. aastal loetletud mittedakslaste tegelik arv umbes 400–500 inimese vahele.

Kindlasti ei ole see loetelu täielik. Arvatavasti ei omanud ka enne sõda enamik mit-

²⁹ Album Academicum der Universität Dorpat (Tartu) 1632–1710. A. Tering (Hrsg.). Tallinn, 1984, lk. 23, tabel 3.

³⁰ Tartu ülikooli ajalugu, 1 (1632–1798). Toim. H. Piirimäe. Tallinn, 1982, lk. 89–93.

tesaksa elanikke oma maja(pidamist). Tartu vallutamise ja küüditamise kirjelduses mainib Grotjan, et 20. ja 28. veebruaril 1708 lahkus linnast 473 mitesaksa kangrut, töolist, sulast ja tüdrukut (*undeutsche Weber und Arbeiter, Knechte und Mägde*), kusjuures eraldi on nimetatud 26 kangrut eesotsas nende juhi Herja Henrikuga. Viimaste sotsiaalne kuuluvus pole küll kindel, kuivõrd 1699. aasta loetelus on mainitud vähemalt 4 Väikegildi kuuluvat eesti soost kangrut (Tönnis Leppick, Harki Matz, Mart Mudder ja Jack Keggio), kuid sõjaelsele mitesakslastest rahvastikule tuleb nad kahtlemata lisada.

Samuti kirjutab Grotjan, et 9. veebruaril 1708 aeti Tartust välja hospitalis majutatud vaesed (*die Armen aus ihrem Hospital*), koos nendega lahkusid ka mõned sulased ja teenijatüdrukud – kokku 206 inimest. Seega, kui ka eeldada, et hospitali elanikud ja võimalik, et enamik kangrutest olid üksikud, võiks ka sellesse gruppi kuulujate arv ikkagi ulatuda 630–700 inimeseni.

Sõjaväelased:

Ametnike kui omaette rahvastikurühma kõrval oli teiseks varausaja fenomeniks regulaarmee ilmumine linnapilti. Vaadeldavates loeteludes on kõige rohkem – 71 sõjaväelaste leibkonda kokku 137 liikmega – loetletud 1707. aasta küüditatute nimekirjas. Valdav osa neist olid küll sõjaväelaste naised või lesed oma lastega. 1704. aasta loeteludes oli nimetatud nelja ohvitseri, kolme allohvitseri ja üht sõduri leibkonda – kõik eranditult samuti vaid naised, lesed või orvud. 1699. aasta loetelus on mainitud vaid üks allohvitser, 1687. aasta loeteludes pole ühtegi tuvas-tatavat sõjaväelast.

Tegelikult kuulus Tartu garnison suuremate hulka Liivimaal. 1666. a., samuti 1676. a. septembrist kuni 1677. a. lõpuni ja 1678.

ning 1679. a. enamikel kuudel oli siin rohkem kui tuhat meest. Suurim arv jalaväge oli siin 1677. a. septembris – kokku 1475 meest. Nimetatud aasta kõigi kuude lõikes oli Tartu garnisonis keskmiselt 1359 ohvitseri ja sõdurit. Ka järgnevatel aastatel oli see näitaja kõrge: 1678: 1098, 1679: 995, 1680: 964 ja 1681: 1014 meest. 1680. aastate keskmine on 703 ja 1690. aastatel 556 sõdurit.³¹

Liivimaal paiknenud Rootsi vägedes oli 1690. aastate lõpus kodumaise jalaväe sõduritest abielus 58,2%, ratsaväelaste seas oli see protsent 59,4% ja suurtükiväes 63,2%. Samas oli Tartu garnisonis 1697. a. ooberst M. J. von Tiesenhauseni pataljoni kokku 566 meest abielus 279, mis teeb 49,2% ja 31 suurtükiväelasest 23 ehk 74,1%.³²

Laste arv sõduriperedes ei ole paraku täpselt teada. Mõnevõrra võib oletusi teha küüditatute nimekirjade alusel. 71 küüditatud sõjaväelaste perekondadest olid ca 55%-l (kokku 39 leibkonnal) lapsed. Neist 27 leibkonnal (69,2%) oli üks, 10 leibkonnal (25,6%) kaks ja 2 leibkonnal (5,1%) kolm last. Võimalik, et sõjaeelsel perioodil oli ellujäänud laste arv mõnevõrra suurem, kuid tõenäoliselt mitte oluliselt.

Kui see jaotus siduda eespool toodud andmetega sõjaväelaste abielulisuse kohta, avaneb järgmine pilt. Üksikuid isikuid oli jala- ja suurtükiväelaste hulgas kokku 295, abielus 302. Viimastest 136 paari ehk 272 inimesel oleks ilma lasteta, 115 paaril ehk 230 inimesel oleks üks, 43 paaril ehk 86 inimesel oleks kaks ja 8 paaril ehk 16 inimesel oleks kolm last. Kokku oleks inimeste arv lasteta ja lastega abielupaarides sel juhul 829, mis teeks sõjaväelaste perekondadesse kuuluvate inimeste arvuks kokku 1124. Isegi, kui arvata, et osa perekondadest olid üksikvanemaga perekonnad, võiks sõjaelse Tartu sõjaväelaste perekondade rahvaarvu hinnata ikkagi ligi 1100 inimesele.

Tuleb arvestada aga, et ka sõjaväelaste,

³¹ M. Laidre. *Schwedische Garnisonen in Est- und Livland 1654–1699*. Tallinn, 1990, lk. 38–192, tabelid 3–43; M. Laidre. „Üks hä ja tru õige sullane”. *Elust Rootsi sõjaväes Eesti- ja Liivimaal 1654–1700* (Scripta Archivi Historici Estoniae 2). Tartu, 1999, lk. 83.

³² M. Laidre. „Üks hä ja tru õige sullane”, lk. 211–212, 508–510, tabelid 37–39.

põhiliselt küll ohvitseride perekondades oli mõnevõrra nii teenijaid kui ka manulisi, mille arvel inimeste arv nendes leibkondades oli veelgi suurem. Seega võib arvata, et 17. sajandi teisel poolel küündis sõjaväelaste leibkondadesse kuuluvate inimeste arv kindlalt rae- ja gildiliikmete leibkondadesse kuulujate omani, teatud perioodidel oli aga sellest tublisti suurem.

Kokkuvõtteks:

Põhjasõjaeelse Tartu rahvastik oli keskajaga võrreldes oluliselt muutunud. Kuigi rae- ja gildide liikmete arv polnud ilmselt kasvanud, võib-olla oli isegi langenud, oli nende kõrvale tekkinud kaks uut rahvastikurühma – ametnikud/literaadid ja sõjaväelased, kelle osakaal linnas on võrreldav teiste traditsiooniliste elanikkonnarühmadega.

Ülaltoodut kokku võttes võib Tartu sõjaeelset rahvaarvu 1680.–1690.-ndatel mõnevõrra suuremakski lugeda, kui on toodud koguteoses „Tartu: ajalugu ja kultuurilugu” – minimaalselt vähemalt 3000, ja tõenäolist alamärkimist arvestades isegi 3200–3500 hinge.

Oluline on rõhutada, et vaatamata Tartu rahvastiku üldiselt positiivsele loomulikule juurdekasvule 1690-ndate teisel poolel kuni küüditamiseni, jäid perekonnad ning, ilmselgelt majanduslikel põhjustel, ka leibkonnad väikesteks.

Tartu, olles küll kaotanud oma tähtsuse kaubalinnana, oli Rootsi võimuperioodil kaubalinnast muutunud administratiiv-sõjaliseks ja ka hariduslikuks keskuseks, mis ilmnes ühelt poolt selles, et ca 40–50% linna elanikkonnast moodustasid ametnike, literaatide ja sõjaväelaste leibkonnad; teiselt poolt aga n.ö. teenindava elemendi suurenemises linna majandusel. Viimane väljendus eeskätt asjaolus, et samal ajal, kui linna kaupmeeskond kidus, käsitöõndus ikkagi õitses ning käsitöölise hulka lisandus ka ameteid, mille olemasolu muidu väikese ja vaese linna puhul poleks eeldanud, näiteks parukategijad, keda oli rohkem kui üks, ja pilditegija.



Veiko Berendsen

(1965)

Magister. Tartu Ülikooli Viljandi Kultuuriakadeemia lektor. AS Webmedia analüütik. Peamine uurimisteema: Eesti rahvastiku ajalugu, dokumendi- ja arhiivihaldus.



Enn Küng

(1963)

Lõpetanud Tartu Ülikooli ajaloo osakonna 1988, ajaloomagister 1992, ajaloodoktor 2001. Töötanud alates 1992 Eesti Ajalooarhiivis, 2005. aastast Tartu Ülikooli ajaloo osakonna dotsent. Uurib Läänemere maade 16/17. saj. poliitilisi ja majandussidemeid, sh. kaubanduse ja kommunikatsiooni ajalugu.



Margus Maiste

(1966)

Lõpetanud Tallinna Tehnikaülikooli 1988. Magister ajaloolise demograafia alal. Arhiivikeskuse juhatause liige. Peamine uurimisteema: Eesti ajalooline demograafia.