

# Läänemere kristlikud paganad

Ivar Leimus

Eesti rahvuslikus ajalookirjutuses on kindistunud kuvand meie esivanematest kui paadunud paganatest, kes, Taara nimi huulil, löid ristirüütlitega vahvasti lahinguid. See kujutuspilt ei erine karvavõrdki baltisaksa muidu hoopis teistsuguse suunitlusega käsitlusest ja põhineb peaaesjalikult Henriku kroonikal ning teistel läänekiriku vallutust põlistavatel allikatel.

Ons selles põhjust kahelda? Tõepoolest, piiskopkondade võrk ei kujunenud Liivi- ja Eestimaal enne 13. sajandi vallutust, koos sellega kerkisid kivikirikud ja levisid kristlikud kombed. Kuid mõelgem ka sellele, et 13. sajandi alguseks, kui ristiusu valgus hakkas Läänemere paganate sagrais pealage paitama, oli see juba paar sajandit olnud valitsev religioon nii Lääne-, Ida-, Põhja- kui ka Lõuna-Euroopas, s. t. ümbritsevates maades, millega käidi pidevalt läbi nii majanduslikult kui ka poliitiliselt. Millest siis niisugune silmapaiste juhmus? Kuidas jäid naabrite kombed siinmail nii pikka aega võõraks?

Või kas nad ikka jäid? Pöörakem pilk korraks kõrvale vallutajate kirjasõnast ja heitkem see mineviku tummadele tunnistajatele, arheoloogilistele allikatele. Võtame siinkohal lähema vaatluse alla mõned ehteasjade grupid – kaelaripatsid, rinnalehed, hoburaud-sõled ja käevõrud, mille kaunistustega näitas nende kandja ju oma kuuluvust mingit moodi piiritletud inimgrupi hulka.<sup>1</sup> Ainest uurimi-

seks pakuvad meile eelkõige hauapanused ja peitleiud umbes aastaist 1000–1250, s. t. Eesti asukate esimestest kokkupuudetest kristlusega kuni siinse kirikustruktuuri väljakujunemiseni.

Mis puutub muistsetest matustest välja kaevatud esemetesse, siis nende ajalist kuuluvust täpsemalt kui sajandiga määrata on reeglina üpris keerukas. Seetõttu jätavad arheoloogilised leiud meid kitsama ajapiiranguga küsimustele vastamisel mõnikord kõikuvale pinnale. Seevastu sisaldavad aarded esemete kõrval sageli ka münte, mis dateerivad peitleiu küllaltki täpselt. See kehtib eriti 11.–12. sajandi alguspoole rahapadade kohta. Hili-semad aarded koosnevad paraku enamasti ehteasjadest. Münte esineb neis harva, kuid needki vähesed on ajaloolasele suureks abiks. Nii annavad välismaised pennid Lõhavere aardekese ajamääranguks pärast 1190., Muhu linnuse leiule 1209. aasta. Siin tuleb aga silmas pidada asjaolu, et mündid mõlemas nimetatud aardes on varustatud kandadega, kohati tugevasti kulunud ja järelikult olnud mingi aja kasutusel ehteripatsitena. Seetõttu tundub üsna loogiline korduvalt avaldatud seisukoht, et tegelikult on need aarded peidetud mõnevõrra hiljem, nimetatud linnuste piiramise või vallutamise käigus vastavalt 1212. ja 1215. ning 1227. aastal.<sup>2</sup> Neist erinevalt on Angerja III aarde mündid (*tpq*<sup>3</sup> 1208) otse käibest (või võõramaa kaupmehe taskust)

<sup>1</sup> Noorema rauaaja ripatsitest ja nende tähendusest laiemalt vt. T. Jonuks. Eesti muinasusund. *Dissertationes archaeologiae Universitatis Tartuensis* 2. Tartu, 2009, lk. 284–301.

<sup>2</sup> Ü. Tamla & M. Kiudsoo. Eesti muistsed aarded. Tallinn, 2005, nr. 21–23, seal ka edasine kirjandus.

<sup>3</sup> *Terminus post quem* (lad. k.) – leiud noorima mündi varaseim võimalik veremisaeg, aasta, enne mida polnud aaret võimalik peita.



Kristlane näida võis päris kalliks minna: see Tallinna lähistelt leitud hõbesõlg kaalus üle 125 g.

võetud.<sup>4</sup> Sama kehtib Kostivere ja Kumna leiu kohta, mille noorimateks rahadeks on Tallinnas nähtavasti 1220. aasta paiku vermitud tornbrakteaadid.<sup>5</sup> Hiliseimaks numismaatilisel ajastatavaks peitevaraks on Mäetaguse aare (*tpq* 1232).<sup>6</sup> Ühelt poolt müntide põhjal dateeritud, teisalt aga ainult ehtesjust koosnevate aarete võrdlemine lubab omakorda täpsemalt määrata ka viimaseid.

Teiseks on küllaltki tõenäoline, et mitu ühest ja samast kohast avastatud ning samalaadset ainet sisaldavat leidu (Angerja I–III, Tõrma I–II) on maapõue jäänud ühel ja samal põhjusel ja seega enam-vähem ühel ja samal ajal. Nähtavasti oli selleks muistne vabadusvõitlus ehk Eesti vägivaldne kristianiseerimine 13. sajandi teisel-kolmandal aastakümnel, täpsemalt vallutajate rüüsteretked. Angerja puhul tuleb kõne alla näiteks sakslaste esimene retk Harjumaale 1216. aastal. Kroonik jutustab: „Lõpuks tulime kokku suure Lohu küla juurde, mis on oja ääres keset maad, ja seal kolm päeva puhates rüüstasime kogu maa ümberkaudu ...”<sup>7</sup> Sõjakäigul Virumaale 1219. aastal aga valisid sakslased oma väe laagripaigaks just Tõrma küla: „Ja nad leidsid kogu rahva üle

terve Virumaa küladest eest ja löid neid maha suurest vähemani ega säästnud neid, niipalju kui nad iganes meessoost leidsid, ning naisi ja lapsi kinni võttes ja hobuseid ja palju karja kokku ajades said palju saaki.”<sup>8</sup> Nähtavasti jäi sama sündmusega seoses maha mõni teinegi Virumaa aare, näiteks Kehala peitleid samast Tõrma naabrusest ja pisut kaugemal asuv Kurtna aare.<sup>9</sup>

Mis küsimustele peaksime käesoleva teema avamiseks vastama? Kõigepealt – mis sugune siis on Eesti ehetes peegelduv ristiretkede-eelne ja -aegne ikonograafia? Teiseks – millal tuli üks või teine motiiv Eestis kasutusele? Kolmandaks – kus (nii geograafiliselt kui ka ideoloogiliselt) asusid nende eeskujud? Ja neljandaks – kuidas seda siis tõlgendada?

Alustame lihtsaimast – empiirilisest vaatlusest. Noorema rauaaja ripatsite motiivistik on üpris kirev. Jüri Selirand tunneb meie leidudest noa-, kirve, looma, luunula- jm. kujulisi vidinaid, mida igauhte eraldi võttes pole aga kuigi arvukalt, peamiselt Kirde-Eestist leitud vadjapärased ümmargused võreripatsid välja arvatud.<sup>10</sup> Kuid neid kõiki ühtekokku on vähem kui pronksist, harvem ka hõbedast

<sup>4</sup> M. Kiudsoo & I. Leimus. Hoards discovered in 2007. – Arheoloogilised välitööd Eestis 2007. Koost. Ü. Tamla. Tallinn 2008, lk. 223–227.

<sup>5</sup> Ü. Tamla & M. Kiudsoo. Eesti muistsed aarded, nr. 24; E. Tõnisson Kumna hõbeaare. – *Studia arcaeologica in memoriam Harri Moora*. Tallinn 1970, lk. 218–225; I. Leimus Tundmatud brakteaadid Eesti 13. saj. alguse leidudes. – *TA Toim.* 1994/4, lk. 456–464.

<sup>6</sup> R. Hausmann. Der Silberfund von Mehntack in Estland. – *Baltische Studien zur Archäologie und Geschichte*. Arbeiten des Baltischen vorbereitenden Komitees für den XVI. Archäologischen Kongress in Pleskau 1914. Berlin, 1914, lk. 158–167. Artiklis esitatud määrang, mille kohaselt aarde noorima mündi on verminud Kölni peapiiskop Konrad (1238–1261), ei vasta tõele. Eesti Ajaloomuuseumi arhiivis säilitatava foto põhjal (EAM D, f. 159, n. 1, s. 32) on leiu hiliseimaiks verminguiks Osnabrücki piiskopi Konradi (1227–1239) 1230. aasta paiku löödud 2. tüüpi penn ja Inglismaa kuninga Henry III (1216–1247) *short cross* tüüpi 7bC klassi Londoni sterling, mida vermiti arvatavasti 1232–1234. Mäetaguse ülejäänud mündid on: Aachen või Dortmund, keiser Friedrich II, 1220. aastad ja Soest, peapiiskop Heinrich (1225–1238). Abi eest määrangute täpsustamisel tänan dr. Peter Ilischit Münsterist ja dr. Martin Allenit Cambridge'ist.

<sup>7</sup> Henriku Liivimaa kroonika, tlk., toim. R. Kleis, E. Tarvel. Tallinn, 1982, XX.2. Lohu küla asub Angerjast vaid mõne kilomeetri kaugusel. Autor tänab Mauri Kiudsood vastavale lõigule tähelepanu juhtimast.

<sup>8</sup> Henriku Liivimaa kroonika, XXIII.7.

<sup>9</sup> E. Tõnisson. Eesti aardeleiuud 9.–13. sajandist. – *Muistsed kalmed ja aarded*. Arheoloogiline kogumik II. Toim. H. Moora. Tallinn, 1962, nr. 36–38, 40. Kurtna aarde leiukoht pole kindel, kuid -piirkond vist küll (A. Molvõgin. *Die Funde westeuropäischer Münzen des 10. bis 12. Jahrhunderts in Estland*. Numismatische Studien 10. Hamburg, 1994, nr. 52).

<sup>10</sup> Heiki Valk seostab võreripatsid idapoolses läänemeresoome traditsioonis levinud sõelamaagiaga, kuid ei eita nende vadja päritolu, vt. H. Valk. Võre, sõel ja rist: võreripatsid ja nende tähendus. – *Setumaa kogumik 2*. Uurimusi Setumaa arheoloogiast, rahvakultuurist, rahvaluulest, ajaloo ja geograafiast. Tallinn, 2004, lk. 233–313.

valatud kaelariste.<sup>11</sup> Viimaste hulgas võib eristada mitmeid tüüpe, millele kõigile teame vasteid naabermaadest – eriti Venemaalt ja Lätist, aga ka Soomest ja Ojamaalt. Ehkki peaaesjalikult on ripatsite vormikõne meieni kandunud Peipsist ida poolt, valmistati risti-kesi kindlasti ka kohapeal Eestis. Seda tõendab näiteks Savastvere aare, millesse kuulus koguni mõnisteist täpselt ühesuguse kujuga, viiest liidetud rombist moodustatud ristripatsit (joon. 1).<sup>12</sup> Kõik need on identsed ja valatud



1. Kaelarist Savastvere aardest. (TÜAI)

ühes ja samas vormis. Rombripatsite eeskujuks omakorda on olnud käsitletaval ajal ülimalt populaarsed, nii hõbedast kui ka pronksist valmistatud ja algupäraselt Venemaal,<sup>13</sup> hiljem aga nähtavasti mujalgi Põhja-Euroopas valmistatud ning levinud kaelaristid (joon. 2). Neid iseloomustavad rombikujuline keskosa ning otstest laienevad ja kolme mummuke-sega kaunistatud haarad, mis annavad noilegi



2. Kaelarist Ojamaalt Sanda Sandegårdist. (P. P. Purhonen. Kristinuskon saapumisesta Suomeen, lk. 88)

rombja väljanägemise.<sup>14</sup> Vanim Eestist leitud toda tüüpi hõberist vääristas 11. sajandi lõpus maapäue usaldatud Paimre aaret.<sup>15</sup> Nähtavasti 12. sajandisse kuulub Savastvere peitevara oma peotäie pronksristidega.<sup>16</sup> Hilisemad ripatsriste sisaldavad peitleiud – Muhu aare ning Lõhavere käsitöövakk – pärinevad juba muistse vabadusvõitluse ajast.<sup>17</sup> Enamik riste aga on päevavalgele toodud arheoloogiliste uuringutega. Seetõttu on Jüri Selirand Eesti kaelaristid paigutanud ebamääraselt 12.–13. sajandisse.<sup>18</sup> Peitleiud lubavad siiski väita, et levima hakkasid need meil hiljemalt 11. sajandi lõpust peale.

Erinevalt ristripatsist on Eesti rinnale-

<sup>11</sup> J. Selirand. Eestlaste matmiskombed varafeodaalsete suhete tärkamise perioodil (11.–13. sajand). Tallinn, 1974, lk. 151–154, tahvel 31–34. Arheoloogilised väljakaevamised toovad sellele ainesele igal aastal muidugi lisa, kuid ei muuda üldpilti.

<sup>12</sup> Ü. Tamla & M. Kiudsoo. Eesti muistsed aarded, nr. 19; J. Staecker. Rex regnum et dominus dominorum. Die wikingerzeitlichen Kreuz- und Kruzifixanhänger als Ausdruck der Mission in Altdänemark und Schweden. Lund Studies in Medieval Archaeology 23. Stockholm, 1999, lk. 103–105, tüüp 1.2.6.

<sup>13</sup> M. V. Fexner. Krestovidnye priveski „skandinavskogo tipa“. – Slavjane i Drevnjaja Rus'. Moskva, 1968, lk. 210–214.

<sup>14</sup> J. Staecker. Rex regnum et dominus dominorum, lk. 107–115, tüüp 1.4.2–1.4.3.

<sup>15</sup> A. Molvögin. Die Funde westeuropäischer Münzen ..., nr. 68; Ü. Tamla & M. Kiudsoo. Eesti muistsed aarded, nr. 17, *tpq.* 1092.

<sup>16</sup> Kahjuks ei luba teaduse praegune seis Savastvere aaret täpsemalt dateerida. Leid koosneb peamiselt pronks-ehetest. Selle 6 mündist 3 pärinevad 11. sajandist, ülejäänud on robustsed, osalt kohalikud jäljendused. Kõik nad olid kasutusel kaelakees (M. Kiudsoo. Copper imitations of West-European pennies of the 11th century in Estonia. – Scripta varia numismatico Tuukka Talvio sexagenario dedicata. Suomen Numismaattisen Yhdistyksen julkaisu 6. Helsinki, 2008, lk. 92).

<sup>17</sup> Ü. Tamla & M. Kiudsoo. Eesti muistsed aarded, nr. 21, 23.

<sup>18</sup> J. Selirand. Eestlaste matmiskombed ..., lk. 151–152. Oma töö lisa 7:XXV, lk. 320–325 dateerib ta küll peaaegu kõik need 13. sajandi algusse, seda lähemalt aga põhjendamata.

hed reeglina valmistatud hõbedast, mistõttu kuuluvad sageli aardeleidudesse. Rinnalehed on ikonograafia uurimiseks väga sobivad, sest kannavad alati selgeid ning tähendusrikkaid kujundeid. Eesti arheoloogiakirjanduses on neid enamasti tõlgendatud paganlike sümbolitena.<sup>19</sup>

Võrreldes teiste ehteasjade, näiteks käevõi kaelavõrude ja sõlgedega, on rinnalehed suhteliselt hiline nähtus. Üldiselt arvatakse, et ümmargused rinnalehed kujunesid Ida-Baltikumis välja ripatsmüntide jäljendamisest, ehkki ei saa välistada ka nende iseseisvat arengut Skandinaavia vastavatest ehetest, mis tekkisid juba 10. sajandi lõpul. Soomes levisid rinnalehed üsna arvukalt 11. sajandil.<sup>20</sup> Ka Eesti kolm vanimat sedasorti ehteplekki pärinevad 11. sajandi algusest.<sup>21</sup> Ajaliselt järgmised eksemplarid jäävad juba sama sajandi lõppu.<sup>22</sup> 12. sajandisse saame praeguste teadmiste valguses paigutada vaid paari aarde<sup>23</sup> ja osalt ehk mõne kalme<sup>24</sup> vastavad eksemplarid. Nende suurem levik sai Eestis hoo sisse alles 13. sajandi alguses, millest alates nad kuuluvad enamiku hõbeaarete koosseisu.

Rinnalehtede motiivistik laseb ennast üsna hästi grupeerida.<sup>25</sup> Kõige enam, umbes kuuendikul kõigist rinnalehtedest, kohtab neil ornamenti, mida muinasteadlased tavatsevad kutsuda „silmusnelinurgaks” (tüüp A, joon. 3). See motiiv on meil üks vanimaid ja esineb juba pärast 1092. aastat kätketud Paimre aardes, aga ka 12. sajandisse kuu-



3. Rinnaleht Kumna aardest. (EAM)

luvas Savastvere peitleius. Ülejäänud neid sisaldavad aarded kuuluvad kõik 13. sajandi alguspoolde.<sup>26</sup> Samasse aega on Jüri Selirand dateerinud Kaberla kalmistu, kust samuti on välja kaevatud viis niisugust rinnalehte.<sup>27</sup> Paimre leius kaunistavad silmusnelinurka lisaks ristid, mis kasvavad välja keskmise rombi külgedelt. Mõnel juhul on keskmine romb märgatavalt suurem otsmistest, mis aga on juba tüübi teatava edasiarengu või mandumise tulemus. Selle motiivi eriliigiks (Aa) võiks pidada Kumna aardest tuntud

<sup>19</sup> Nt. E. Tõnisson. Eesti aardeleidud 9.–13. sajandist, lk. 220–221; J. Selirand. Eestlaste matmiskombed ..., lk. 188.

<sup>20</sup> Chr. Bäckström. Föremålsbeståndet i 1000-talets finska myntförande skattfynd. Helsingin Yliopiston Arkeologian laitos. Moniste 11. Helsingfors, 1975, lk. 108–113; Soome aarete dateeringute kohta vt. T. Talvio. Coins and coin finds in Finland AD 800–1200. Suomen Muinainmuistoyhdistys, ISKOS 12. Helsinki, 2002.

<sup>21</sup> Paunküla I/B aare (tpq 1009). I. Leimus Sylloge of Islamic coins 710/1 – 1013/4 AD. Estonian public collections. – Estonian History Museum. Thesaurus Historiae II. Tallinn, 2007, lk. 78–79, nr. 34. Et tegemist on eranditult ripatsmüntidega, siis võib aare ise olla peidetud ka mõnevõrra hiljem.

<sup>22</sup> Kagu-Eesti aare (tpq 1083, 2 eks.) – W. Anderson. Ein neuer abendländischer Münzfund aus Südostestland. – OES Aastaraamat/ Annales Litterarum Societatis Esthonicae 1937, II. Tartu, 1938, lk. 1–84; Paimre aare (tpq 1092, 2 eks.). – E. Tõnisson Eesti aardeleidud 9.–13. sajandist, nr. 120, lk. 202, joon. 27:7; Ü. Tamla & M. Kiudsoo. Eesti muistsed aarded, nr. 17.

<sup>23</sup> Savastvere – Ü. Tamla & M. Kiudsoo. Eesti muistsed aarded, nr. 19; Nogu – E. Tõnisson Eesti aardeleidud 9.–13. sajandist, lk. 215, 246–247.

<sup>24</sup> Kaberla – J. Selirand. Eestlaste matmiskombed ..., lk. 152, lisa 7:XXV; Uugla (EAM 1068:888).

<sup>25</sup> Arvesse võetud on ainult määratava motiivistikuga rinnalehed. Arheoloogilistes leidudes on nende säilivus aga sageli nii halb, et ornament jääb selgusetuks (J. Selirand. Eestlaste matmiskombed ..., lk. 152).

<sup>26</sup> Muhu, Kumna ja Mäetaguse.

<sup>27</sup> J. Selirand. Eestlaste matmiskombed ..., lk. 152, lisa 7:XXV.





4. Rinnaleht Kumna aardest. (EAM)

põimitud laia võrdhaarset risti (joon. 4).

Üsna arvukalt esineb ka oma põhikujult sellele sarnast, rombiate haaradega risti (tüüp B, joon. 5), kaunistatud mõnikord ühe, mõnikord viie mummuga keskel ja haaradel. Risti keskosa moodustab kaarjate külgedega



6. Rinnaleht Paunküla II aardest. (EAM)

rombi. Mõnikord on haarade otsa lisatud väikesi „kringlikesi”, mis seob seda motiivitüüpi järgmise, „kringlitega” kaunistatud rombi motiiviga. Rinnalehtede esinemine Kumna ja Kostivere aardes dateerib selle kujundi 1220. aastatesse. Sama motiiviga kaunistatud rinnaleht on ka Paunküla II aardes.<sup>28</sup>

Rohkem kui kümnendikul rinnalehtedel näeme nelja risti- või rombikujuliselt paigutatud „kringlit” (tüüp C, joon. 6). See motiiv esineb õige mitmes leius,<sup>29</sup> millest ainsana on dateeritav Muhu aare (vt. eespool).

Levinud motiiv on ka romb (tüüp D, joon. 7),



5. Rinnaleht Kumna aardest. (EAM)



7. Rinnaleht  
Kostivere aardest.  
(TÜAI, Ülle Tamla foto)

<sup>28</sup> Ü. Tamla & U. Kallaus. Muinasaja lõpuperioodi hõbeaare Paunkülast. – Eesti Ajaloomuuseum. Tõid ajaloo alalt II. Tallinn, 2000, lk. 147–180.

<sup>29</sup> Kostivere, Keila Liikva, Muhu, Paunküla II, Varudi-Vanaküla (Ü. Tamla Varudi-Vanaküla hõbeaare. – Muinasaja teadus 1. Tallinn, 1991, lk. 154–162), Kurtina ja Harjumaa (?).



8. Rinnaleht Kumna aardest. (EAM)



9. Rinnaleht Paunküla II aardest. (EAM)

mille otstes leidub küll punktikesi, küll svas-tikat jne. Niisuguseid rinnalehti on eriti palju Kostivere aardest. *Tpq* niisiis samuti 1220.

Suhteliselt sageli kohtab rinnalehtedel laienevate otstega risti (tüüp E, joon. 8). Esinemine aardest dateerib selle 13. sajandi teise-kolmandasse aastakümnesse.<sup>30</sup> Ilmselt on tüübi deformeerumise tulemuseks kaheksa ehtepleki keskelt ääreni jooksvat „kodarat” (tüüp Ea, joon. 9). Seda lihtsustatud versiooni leidub samuti mitmes leius.<sup>31</sup>

Veel üheks eritüübiks on mitmest joonest

moodustatud lai võrdhaarne rist (tüüp F). Vaatamata üldisele sarnasusele pole sisuliselt tegu ühe ja sama tüübiga. Ühelt poolt kuuluvad siia Eesti vanimad, Paunküla I aarde kaks rinnalehte (joon. 10), teisalt kaks hoopis erinevat, kõrgeks kummitud ehet Kumna aardest (tüüp Fa, joon. 11). Mäeküla aarde rinnaleht kolmest joonest ristiga on jällegi omamoodi.

Üks levinumaid motiive on rinnalehe keskele kohrutatud „mumm”, mida sageli ümbritseb ehte serva ääristav võru või muu ornament (tüüp G, joon. 12). Sedamoodi



10. Rinnaleht Paunküla I aardest. (TÜAI)



11. Rinnaleht Kumna aardest. (EAM)



12. Rinnaleht Kumna aardest. (EAM)

<sup>30</sup> Muhu, Kumna, Mäetaguse ja Varudi-Vanaküla.

<sup>31</sup> Paunküla II, Pärnu ja Harjumaa (?).



13. Rinnaleht Lohavere aardest.  
(TÜAI, Ülle Tamla foto)



14. Rinnaleht Paunküla II aardest.  
(EAM)



15. Rinnaleht Uugla kalmest.  
(EAM, Mati Mandeli foto)

kaunistatud rinnalehti on meil umbes küm-  
nendik kõigist, nad pärinevad mitmest eri  
leiust,<sup>32</sup> mis taas kuuluvad 13. sajandi algus-  
kümneisse. Üks erakordselt ilusate punt-  
sidega valmistatud, väikse läbimõduga (39  
mm) ja heast hõbedast Saaremaalt Kaarma  
Loonast leitud eksemplar<sup>33</sup> peaks olema too-  
dud kusagilt välismaalt. Arvatavasti kuulus  
see samast avastatud ja nähtavasti 11. sajandi  
lõpus maapõue kätketud Käku mündiaardesse.<sup>34</sup>  
Valdavalt peaksid mummuga rinnalehed  
pärimena siiski 13. saj. teisest-kolmandast  
aastakümnest.<sup>35</sup> Kolmel juhul on rinnalehel  
viis ristikujuiselt asetatud mummuga, mida  
võib pidada omaette tüübiks (H, joon. 13).<sup>36</sup>  
Mõnikord kohtab rinnalehe keskel mummuga  
asemel rõngast, mida ümbritseb laine- või  
plettmuster (tüüp I, joon. 14). Sellised rinna-  
lehed esinevad leidudes,<sup>37</sup> millest ükski pole  
täpsemalt dateeritud, kuid mis muu võrdlus-  
materjali põhjal kuuluvad 13. sajandi algus-  
kümneendisse.

Nogu aardest ja Uugla ning Kaberla kal-  
mest tunneme rinnalehti (tüüp J, joon. 15),  
mida kaunistavad neli ühesuunaliselt kaar-  
jat ristihaara ('ümarsvastika'), mille keskel  
võib olla mumm või rõngas. Nogu aarde rin-  
nalehtedel (4 eks.) on rõngad ka vinklites.  
Kõnealuste rinnalehtede ajaline kuuluvus  
jääb paraku ebaselgeks. Et Nogu rinnalehed  
on ühed vähestest Lõuna-Eestist leitud, siis ei  
aita siin ka paralleelide tõmbamine muu  
vastava materjaliga. Evald Tõnisson on  
käevõrude alusel dateerinud aarde 12. sajan-  
diga, kuid lähemast määratlusest loobunud.<sup>38</sup>  
Midagi paremat ei oska välja pakkuda ka  
nende ridade autor.

Omaette tüübina (K) võib välja tuua veel  
triskele motiivi (joon. 16), mis esineb kolmel  
rinnalehel.<sup>39</sup> Siin ei luba müntide puudumine  
leidudes neid dateerida täpsemalt kui 13.  
sajandi alguskümneenditega.

Lisaks tunneme mitmeid erineva kujun-  
dusega rinnalehti, mida on liiga vähe, et neid

<sup>32</sup> Muhu, Mäetaguse, Kostivere, Kumna ja Paunküla II.

<sup>33</sup> AIK 17:156.

<sup>34</sup> I. Leimus. Sylloge of Islamic coins 710/1 – 1013/4 AD, lk. 78–79, nr. 61 (tpq 1089?). Ehkki rinnaleht on toodud ära samas asuva põletuskalme muu leiuainese seas, ei saa see, otsustades laitmatu säilivuse järgi, kuidagi olla tuld saanud.

<sup>35</sup> Muhu, Kumna ja Kostivere ning Mäetaguse.

<sup>36</sup> Lohavere, Paunküla II ja Varudi-Vanaküla.

<sup>37</sup> Keila Liikva, Paunküla II ja Harjumaa (?).

<sup>38</sup> E. Tõnisson Eesti aardeleiuud 9.–13. sajandist, lk. 215, 246–247.

<sup>39</sup> Haljala Veltsi, Keila Liikva (A. M. Tallgren. Zur Archäologie Eestis II. Dorpat 1926, lk. 142, tahvel 5:16, 20) ja Varudi-Vanaküla.





16. Rinnaleht Liikva  
aardest. (TÜAI,  
Ülle Tamla foto)

tüpoloogiliselt jagada. Siiski tasub esile tõsta kaht ehteplekki, mil on võrdhaarse risti vinklitesse lisatud kiilud. Need on meie vanimaid ja kuuluvad pärast 1083. aastat peidetud Kagu-Eesti hõbeaardestesse.<sup>40</sup> Nogu aardes on peale ülalmainitud „ümarsvastika” veel kaks ühesugust rinnalehte, mida kaunistab paeljas rombikujuline rist, mille otsad suubuvad ovaalsesse silmusesse. Suurema osa erimotiividega rinnalehtede peamiseks kujunduselemendiks ongi rist ja „kringlid”, ühel juhul ka loom.<sup>41</sup>

Omaette grupi moodustavad kirvekujulised rinnalehed (6%, tüüp L). Nende Eestist teadaolevad eksemplarid kujutavad kas laeva lainetel(?) (joon. 17),<sup>42</sup> püstjat mõõka meenuvat Peetruse risti (joon. 18) või oomegat.<sup>43</sup> Otsustades Kumna aarde järgi, pärinevad need 13. sajandi algusest.

Kust said meie hõbesepad rinnalehtede kaunistamiseks eeskuju? A-tüübi puhul on eriti oluline Savastvere 12. sajandi aare, millesse kuulus üks sedasorti rinnaleht ning arvukalt viiest rombist koosnevaid kohalikke pronksripatseid. Kõige ilmsemalt ongi ristripatsi kuju lihtsalt rinnalehele üle kantud. Sama võime väita ka rinnalehtede kohta, millele on kohrutatud rombiate haaraotstega rist (tüüp B). Siin on eeskujuks olnud rombikujulise keskosa ja otstest laienevate haaradega kaelaristid.

„Kringelristi” motiiv, mõnikord kaunistatud mitmesuguste lisanditega (tüüp C), oli populaarne mitte ainult Eestis, vaid ka



17. Rinnaleht Kumna aardest. (EAM)



18. Rinnaleht Varudi-Vanaküla aardest.  
(TÜAI, Ülle Tamla foto)

mitmel pool mujal. Idaslaavlastel levis see näiteks Smolenskimaal krivitsite kurgaani-des, Volga-Kljazma alal, severjaanide juures,

<sup>40</sup> W. Anderson. Ein neuer abendländischer Münzfund aus Südostestland, tahvel 3.

<sup>41</sup> A. M. Tallgren. Zur Archäologie Eestis II, tahvel 13:6.

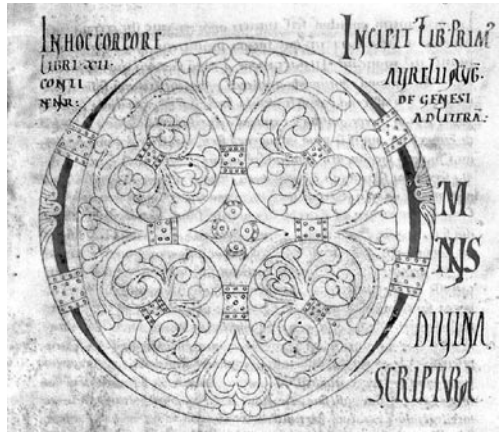
<sup>42</sup> Keila Liikva, Kaberla ja Kumna.

<sup>43</sup> Varudi-Vanaküla.



19. Pronksist emalleeritud ketassõlg Straubingi Peetri kirikuaia. (Das Reich der Salier 1024–1125..., lk. 117, 119–120)

Ülem-Nemani ja Bresti aladel, volõõnlastel<sup>44</sup> jne. Kringelristi näeme sageli ka Soome rinnalehtedel, eriti arvukalt Sysmä Voipala aardes.<sup>45</sup> Ehkki mündid dateerivad selle juba 11. sajandi algusse (*tpq* 1009), on tegemist vähese arvu ripatsmüntidega, mis ilmselt kuulusid kaelaehetesse ega määra leidu eriti täpselt.<sup>46</sup> Üldiselt usutakse Voipala rinnalehed pärinevat 12. sajandist, ja seda just võrdluse alusel hiliste Eesti ehetega.<sup>47</sup> Sama kinnitab ka kõrvutamine rinnalehtedega Karjala Rantue leiust, mis dateeritakse aega 1200. aasta ümber.<sup>48</sup> Oma välimuselt on Soome ja Eesti ehted siiski erinevad ja valmistatud mõlemad



20. Augustinus. De genesi ad litteram, Schaffhauseni käsikiri. (Canossa 1077..., lk. 298, ill. 406)

vastavalt omal maal. Kust aga eeskuju võeti, pole selge. Seda motiivi kohtab nii Gnjozdovo 10. sajandi viikingiripatsitel<sup>49</sup> kui ka Ojamaa 11. sajandi ehteasjadel.<sup>50</sup> Nii valmistusajalt kui ka kujunduselt „kringelristile” lähimad on graveeritud mustriaga Ojamaa ketassõled 12. sajandist. Neil kujutatakse risti rombikujulise keskosaga ja sissepööratud haaraotstega, mis vastastikku ühinedes moodustavad palmette või liiliaväite.<sup>51</sup> Motiiv levis põhjamaadesse ilmselt Lääne-Euroopast, kus see oli tuntud nii ehte- kui ka raamatukunstis (joon. 19–20).<sup>52</sup>

Tõenäoliselt tuleks C-tüübi lihtsustumiseks pidada põhimotiivilt rombi kujutatavat

<sup>44</sup> V. V. Sedov. Vostočnye slavjane v VI–XIII vv. Moskva, 1982, lk. 200, tab. XXVI:21, 204, tab. XXX:18, 210, tab. XXXVI:1, 233, tab. LIX:18, värvitahvel lk. 256 järel.

<sup>45</sup> Chr. Bäcksbäcka. Föremålsbeståndet ..., joon. 59–64.

<sup>46</sup> T. Talvio. Coins and coin finds in Finland AD 800–1200. Suomen Muinaismuistoyhdistys, ISKOS 12. Helsinki, 2002, lk. 64.

<sup>47</sup> Chr. Bäcksbäcka. Föremålsbeståndet ..., lk. 110.

<sup>48</sup> C. A. Nordman. Karelska järnålderstudier. – Finska Fornminnesföreningens Tidskrift 34:3. Helsingfors, 1924, lk. 84–85.

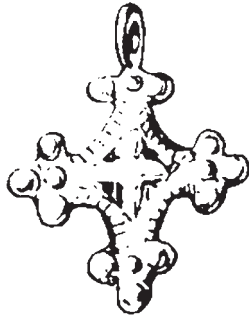
<sup>49</sup> V. V. Sedov. Vostočnye slavjane v VI–XIII vv., värvitahvel lk. 96–97 vahel.

<sup>50</sup> C. A. Nordman. Karelska järnålderstudier, lk. 16; M. Stenberger. Die Schatzfunde Gotlands der Wikingerzeit II. Fundbeschreibung und Tafeln. Stockholm, 1947, joon. 227 (Lilla Västade leid, *tpq* 1063; Koparve leid, *tpq* 1017).

<sup>51</sup> P. P. Purhonen. Kristinuskon saapumisesta Suomeen. – Suomen Muinaismuistoyhdistyksen Aikakauskirja 106. Helsinki, 1998, lk. 54; C. A. Nordman. Karelska järnålderstudier, lk. 45, 48, selle edasiarendus vt. lk. 86–87, joon. 67 (Tontinmäki leid). Silmatorkavalt sarnase kompositsiooniga on ka mõned Karjala ažuursed sõled, mis aga pärinevad palju varasemast ajast, 8. sajandist (C. A. Nordman. Karelska järnålderstudier, lk. 99, 108) ega tule seetõttu eeskujuna arvesse.

<sup>52</sup> Nt. pronksist emalleeritud ketassõlg Straubingi Peetri kirikuaia (Das Reich der Salier 1024–1125. Katalog zur Ausstellung des LandesRheinland-Pfalz. Sigmaringen, 1992, lk. 117, 119–120); Augustinus. De genesi ad litteram, Schaffhauseni käsikiri (1080–1096) (Canossa 1077. Erschütterung der Welt. Geschichte, Kunst und Kultur am Aufgang der Romanik. 2. kd., Katalog, hrsg. Chr. Stiegenmann & M. Wemhoff. München, 2006, lk. 298, ill. 406).

21. Kaelarist Dole  
Vampenieši kalmest  
Lätis. (Ē. Mugurevičs.  
Krustiņveida piekariņi  
Latvijā ..., lk. 226)



rinnalehede gruppi mitmesuguste lisanditega (tüüp D). Siiski ei tohi siinjuures unustada tugevalt väljajoonistuva rombikujulise keskosaga ristripatseid<sup>53</sup> ning nendest arenenud täiesti rombikujulisi ristripatseid, mida tunneme nii Eesti, Läti kui ka Soome leidudest (joon. 21).<sup>54</sup> Ühtlasi ei saa eeskujuna kõrvale jätta ka Taani või anglonormanni 11.–12. sajandi müntidel nähtud motiive (joon. 22).<sup>55</sup>



22. Taani kuninga Svend Estridseni (1047–1075)  
Hedeby löödud penn. (EAM)

Leidude põhjal otsustades on Eesti C- ja D-tüüpi ehted Ojamaa ja Soome omadest mõnevõrra hilisemad, kuuludes 1220. aastatesse.

Laienevate otstega võrdhaarne rist (tüüp E) oli ja on nii üldlevinud sümbol, et selle konkreetset lähtekohta otsida vist polegi mõtet. Viidata võiks näiteks Ojamaa graveeritud ketassõlgedele ning võrdhaarsetele laienevate otstega krutsifiksidele.<sup>56</sup> Kuid välistada ei saa ka templirüütleid ja nende kohalikke Liivimaa vaseid – möögavendi, kelle märgiks oli just niisugune võrdhaarne punane rist. „Kodarate” puhul võib motiivi lihtsustamise kõrval tulla kõne alla taas ka Ojamaa ketassõlgede mõju.<sup>57</sup> Dateering on nende esinemise põhjal aaretes sama nagu ülalkäsitletud aaretelgi – 13. sajandi alguskümnendid.

Ühtlaselt laia võrdhaarse risti kujutist (tüüp F) kannavad Eesti vanimad, Paunküla I aarde rinnalehed. Neile lähimad vasted pärinevad Soomest, Luurila (*tpq* 1036) ja Lieto (*tpq* 1060) leiust.<sup>58</sup> Samuti on Paunküla aarde põimitud hõbekeed rohkem levinud Soomes<sup>59</sup> kui Eestis (meilt on leitud veel vaid paar erakätes olevat fragmenti). Seetõttu tuleb arvata, et Paunküla rinnalehed pärinevadki Soomest. Eeskujuna võiks siin kahtlustada lihtsaid võrdhaarseid ristripatseid või siis krutsifikse, millel kujutatud Önnistegija moondus oskamatu meistri käe all kriipsuristikks. Nii selliseid ripatseid kui ka krutsifikse on rohkesti leitud Soomest ja Skandinaaviast, kus nad dateeritakse

<sup>53</sup> M. V. Fexner. Krestovidnye priveski „skandinavskogo tipa”, lk. 211, joon. 1; Ē. Mugurevičs. Krustiņveida piekariņi Latvijā no 11. līdz 15. gs. – Arheoloģija un etnogrāfija 11. Rīga, 1974, lk. 226–227, tahvel 2:20; J. Staecker. Rex regnum et dominus dominorum, lk. 107–108, tüüp 1.4.1.

<sup>54</sup> Ē. Mugurevičs. Krustiņveida piekariņi Latvijā ..., lk. 226–227, tahvel 2: 21–22; P. Purhonen. Kristinuskon saapumisesta Suomeen, lk. 84.

<sup>55</sup> Vrd. P. Hauberg. Atlas over Danmarks mønter ca. 870–1241. Uustrükk, København, 1965, tahv. 9–11; M. Dolley. The Norman conquest and the English coinage. London, 1966, lk. 16, joon. 1c (William I, tüüp BMC III, 1070–1072), lk. 28, joon. 10a (Henry I, tüüp BMC XIII, 1128–1131?).

<sup>56</sup> C. A. Nordman. Karelska järnålderstudier, lk. 54, joon. 38; E. Kivikoski. Die Eisenzeit Finnlands. Helsinki, 1973, nr. 1146; P. Purhonen. Kristinuskon saapumisesta Suomeen, lk. 71–78; J. Staecker. Rex regnum et dominus dominorum, lk. 124–152.

<sup>57</sup> C. A. Nordman. Karelska järnålderstudier, lk. 54, joon. 40.

<sup>58</sup> Chr. Bäcksbacka. Föremålsbeståndet ..., joon. 3, 27, 28, 30; T. Talvio. Coins and coin finds in Finland AD 800–1200, lk. 137–138, 153–154. Ka kolmandale Paunküla rinnalehele, mis võiks kujutada ristist punguvat rosetti, leidub peaaegu täpne vaste Luurila aardes (Chr. Bäcksbacka. Föremålsbeståndet ..., joon. 29).

<sup>59</sup> E. Kivikoski. Die Eisenzeit Finnlands, nr. 763; E. Tõnisson. Eesti aardeleiud 9.–13. sajandist, lk. 225.

enamasti 11. sajandisse,<sup>60</sup> kuid mitte meilt. Mõne Soome eksemplari juures<sup>61</sup> võiks kahtlustada ka ristikujuliselt kaunistatud Ojamaa või slaavipäraste granuleeringutega kaunistatud ümarripatsite<sup>62</sup> eeskujude, mida Eestis on teada näiteks Rääbise *tpq* 1038<sup>63</sup> ja Kose (*tpq* 1121)<sup>64</sup> aardest. Kui rinnalehel kujutatud risti haarad ulatuvad välja selle servani, nagu näeme meie hilisematel seda tüüpi rinnalehtedel, siis võidi malli võtta ka mõnelt anglosaksi münditüübilt. Viimastest tuleks eelkõige kõne alla topteltjoontest moodustatud ja Põhjamaade leidudes arvukaim „long cross”.

Mis puudutab ühe või viie mummuga kaunistatud rinnalehtede kujundust (tüübid G ja H), siis siin on eeskujud välja tuua eriti raske ja tänamatu ülesanne. Võimalik, et mõjutusi on saadud mitmelt poolt, näiteks eespool kirjeldatud Saaremaalt leitud imporditehtest või hõbegranuleeringutega kaetud ripatseist. Sama kehtib ka variandi kohta, kus mumm asemel on rinnalehe keskele paigutatud rõngas (tüüp I). Kõik need tüübid kuuluvad nähtavasti 13. sajandi algusse.

Veel keerukam on määrata „ümarvasatika” (tüüp J) motiivi algupära. Muus meie arheoloogilises aineses see motiiv igatahes ei kajastu. Küll oli see levinud Ojamaa hoburaudsõlgede otsaplaatidel, mida saarel kasutati 10.–12. sajandini,<sup>65</sup> järelikult nii paganluse kui ka kristluse ajal.

Ja lõpuks ei saa jätta nimetamata triskele

motiivi kandvaid rinnalehti. Ka selle lähtekohta välja tuua on väga raske. E. Tõnisson arvab, et nimetatud rinnalehed on sisse toodud Karjalast.<sup>66</sup> Kuid ei Karjala ega Soome arheoloogias me seda motiivi ei kohta. Vaevalt et kõne alla võiksid tulla kolmnurkse peaga rinnanõelad, mis on triskele-rinnalehtedest paarsada aastat vanemad. Mustri pealekandmise tehnoloogia igatahes ühtib Eesti teiste rinnalehtede valmistusviisiga ja reedab triskeleehete Eesti päritolu.

Kui lühidalt peatuda veel muudel motiividel, siis Kagu-Eesti 11. sajandi lõpu aarde rinnalehed on kujundatud anglosaksi kuninga Aethelraed II Helmet-tüüpi pennide tagakülje järgi, mille iseloomulikuks detailiks on risti vinklites kujutatud kiilud. Seda tüüpi rinnalehed on tõenäoliselt kujundatud Ojamaa või jällegi Soome eksemplaride järgi,<sup>67</sup> ehkki võttes arvesse anglosaksi müntide suurt levikut Eestis, võisid need samahästi tekkida ka siin kohapeal. Pärnu leiu ühe rinnalehe loomamotiiv on ilmselt taas laenatud Ojamaa graveeritud ketassõlgedelt. Nogu aarde paeljas rombrist võiks olla saanud inspiratsiooni ehk mõnest idaviikingite ehteasjast või pigem taas rombikujulise keskosaga ristripatsist.<sup>68</sup> Muud „kringlid”, ristid jne. on enamasti juba tuntud ja kirjeldatud motiivitüüpide variatsioonid.

Kirvekujulisi rinnalehti (tüüp L) on lähemalt analüüsinud Ella Kivikoski.<sup>69</sup> Ehkki tema kaldus oletama nende Eesti-algupära,

<sup>60</sup> P. Purhonen. Kristinuskon saapumisesta Suomeen, lk. 71–78, 113; J. Staecker. Rex regnum et dominus dominorum, lk. 82–91, 124–152.

<sup>61</sup> Chr. Bäcksbacka. Föremålsbeståndet ..., joon. 28

<sup>62</sup> M. Stenberger. Die Schatzfunde Gotlands ..., joon. 151 (Burge Levide leid, *tpq* 997); Kivikoski 1973, nr. 1124.

<sup>63</sup> A. M. Tallgren. Zur Archäologie Eestis II, lk. 141, 143, joon. 176; A. Molvõgin. Die Funde westeuropäischer Münzen ..., nr. 26.

<sup>64</sup> I. Leimus. Der Münzfund von Kose aus dem zweiten Viertel des 12. Jahrhunderts. Tallinn, 1986, lk. 72–73.

<sup>65</sup> A. Carlsson. Vikingatida ringspännen från Gotland. – Stockholm Studides in Archaeology 8. Stockholm, 1988, lk. 20, 23, 24, 27, 70–76.

<sup>66</sup> E. Tõnisson. Eesti aardeleidud 9.–13. sajandist, lk. 222.

<sup>67</sup> C. A. Nordman. Karelska järnålderstudier, lk. 76–78; Chr. Bäcksbacka. Föremålsbeståndet ..., joon. 74 (Rautu Pänniömäki aare, *tpq* 1068, vt. T. Talvio. Coins and coin finds in Finland AD 800–1200, 213–214).

<sup>68</sup> J. Staecker. Rex regnum et dominus dominorum, lk. 107–108, tüüp 1.4.1.

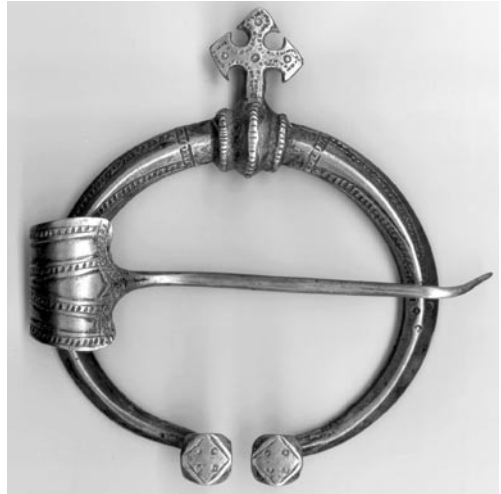
<sup>69</sup> E. Kivikoski. Zu den axtförmigen Anhängern der jüngsten Eisenzeit. – Studia arcaeologica in memoriam Harri Moora. Tallinn, 1970, lk. 88–94.



tundub rinnalehtede algne motiivistik allapoole otstega risti ning joogisarvedega pärinevat siiski Kuusamo kandist. Kõik Eestist teada olevad vasted kujutavad juba selle lihtsustust või edasiarendust.

Rinnalehtede osa kokkuvõtteks. 11.–12. sajandisse kuulub neist ümmarguselt vaid kümnendik. See tähendab, et valdav osa kõigist meie vaadeldud perioodi rinnalehtedest koondub üpris lühikesse ajavahemikku alates 13. sajandi teisest aastakümnest. Nende määrgimaailm on oma algupäralt valdavalt kristlik ja tuletatud risti mitmesugustest vormidest, kusjuures eeskuju on laenatud peamiselt ristripatsite, võib-olla ka Ojamaa ketassõlgede, müntide jm. kristlikku sümboolikat kandnud tolaegsest esemete kujundusest. Vaid „mummude”, „ümarsvastika” ja triskele tähendus pole üheselt selge. „Mummude” puhul on üldse raske kindlaks teha, kas tegemist on lihtsalt kaunistusega või evis see ka mingit kätketud mõtet. Sel juhul võib üks niisugune mumm tähistada näiteks päikest, viie mummu asend aga samahästi viidata ka ristimotiivile. Kaarjate harudega svastika võib olla niihästi päikese märk kui ka risti mingi modifikatsioon. Triskele, vana paganlik sümbol, kandis ühtlasi Püha Kolmainu tähendust. Koguni kirvekujuliste ja selle põhjal *a priori* paganlikuks peetavate rinnalehtedega (tüüp K) pole asi selge.<sup>70</sup> Peamine motiiv oli ju siingi, vähemalt algupäraselt, rist, pealegi Peetruse oma. Seda saatev „lainete” motiiv seostub hästi apostli kalamehe-ametiga. Oma ideoloogialt justkui vastandlikud rist ja kirves esinevad ühe ja sama ehte puhul koos mujalgi, nagu tagapool näeme.

Kuivõrd sobib see tulemus kokku muudel ehtel kujutatud ikonograafiaga? Vaatleme lähemalt teist laialt levinud Eesti hilisrauaaegset ehteliiki hoburaudsõlgi. Sõlgedel kannavad märgilist tähendust vaid otsaplaadid ja pahad – paksendid sõle kaarel. Seetõttu, ehkki nende ehteasjade tüpologia



23. Hoburaudsõlg Möigu aardest. (EAM)

on äärmiselt komplitseeritud,<sup>71</sup> olgu lubatud jagada aines siinkohal lihtsustatult kaheks – pahaga ning ilma. Pahaga sõlgi on põhjalikult käsitletud Heikki Pauts oma väitekirjas, mistõttu tuginemegi siin tema tähelepanekutele.<sup>72</sup>

Alustagem sõlgede otstest, mis pahaga eksemplaridel kannavad valdavalt ristimotiivi (joon. 23). Ristideks tuleb pidada ka nelja silmakese lisamisega ruudukujulisele otsaplaadile moodustuvat kujundit, analoogselt sellele, kuidas mõnikord on kujundatud pahka ehtiv rist. Mõnel juhul paikneb rist otsaplaadi suhtes põiki, mõnel juhul risti. Vaid harva kaunistab sõlgede otsi romb.

Sõlgi, mille pahast kasvab välja rist, tunneb H. Pauts kokku 44 eksemplari, millest kaheksal kaunistab risti ülaosa veel kirvekujuline (?) pikendus. Ühel Tõrma II aarde sõlel ripub ristiga paha küljes rõngas haamrikesega. Puhtalt kirvekujulise pahaga sõlgi on töös registreeritud vaid 13, mis teeb kristliku/paganliku motiivi omavaheliseks suhteks ümmarguselt 10:3. Kuid seejuures ei tohi unustada, et näiteks Angerja I aarde kirvekujulisele pahale oli selle valmistaja

<sup>70</sup> T. Jonuks. Eesti muinasusund, lk. 299–301.

<sup>71</sup> Nt. A. Carlsson. Vikingatida ringspänner från Gotland.

<sup>72</sup> H. Pauts. Pahaga hoburaudsõled Eestis. – Eesti Ajaloomuuseum. Tõid ajaloo alalt I. Tallinn, 1997, lk. 79–115.





24. Hoburaudsõlg Angerja I aardest. (TÜAI, Ülle Tamla foto)

graveerinud risti (joon. 24). Ning nagu juba märgitud, kannavad ka kirvekujulise pahaga sõled oma otstel ristimotiivi. Seetõttu ei saa kirve kujutist ilmtingimata või vähemalt mitte ainult seostada paganlusega.

Mis nüüd puutub ilma pahata sõlgedesse, siis vaadeldava perioodi aardestes on need enamasti lameda kaarega ja kannavad oma otstel valdavalt risti, harvem rombi kujutist (joon. 25).

Üksikutel juhtudel võivad sõlgede otsad olla ka siledad, kuid mitte kunagi ei leia me sealt mingeidki paganlikku tõlgendust võimaldavaid kujundeid.

Evald Tõnisson dateerib siin käsitletud hõbedast hoburaudsõled küllaltki laia ajavahemikku 12. sajandi teisest poolest 13., kohati koguni 14. sajandini ja peab neid valdavalt kohapealseks tööks, paar erandit (üks pahaga sõlg Padiküla (*tpq* 1170), teine Kostivere aardest) välja arvatud.<sup>73</sup> Samal seisukohal on erandite osas ka Heikki Pauts, kes aga, toetudes hõbeaarete dateeringutele, piiritleb pahaga sõlgede kasutamise kõrgaja umbes aastatega 1220–1250. Temaga võib põhimõtteliselt nõusse jääda, ehkki Muhu linnuse ja eriti Angerja aarde puhul (*tpq* 1208–1209) võiks eeldada ka näiteks sõlgede aastakümne võrra varasemat valmistusaega.

Meie pahaga sõlgede eeskujusid on otsitud taas Ojamaalt, kus nad esinevad juba 11.–12. sajandil.<sup>74</sup> Ent seal ei ole neid kuigi palju.<sup>75</sup> Ka Soomes on varaseim pahaga sõlg dateeritud kalmes leitud mündi põhjal 11.



25. Hoburaudsõlg Mõigu aardest. (EAM)

<sup>73</sup> E. Tõnisson. Eesti aardeleidud 9.–13. sajandist, lk. 218–219.

<sup>74</sup> H. Salmo. Finnische Hufeisenfibeln. – Suomen Muinaismuistoyhdistyksen Aikakauskirja 56. Helsinki, 1956, lk. 70.

<sup>75</sup> A. Carlsson. Vikingatida ringspänner från Gotland, lk. 19–20, 75–76.

sajandi teise poolde, ehkki enamused neist kuulub 12. sajandisse.<sup>76</sup> Ristiga kaunistatud on neist nii Ojamaa kui ka Soome sõlgedest siiski vaid mõni üksik,<sup>77</sup> mis tähendab, et tegemist on tüüpilise Eesti ehtega.

Mis puutub nüüd pahata lamedakaarse-tesse sõlgedesse, siis vormi poolest võiksid nende eeskujud pärineda Karjalast, sest Ojamaalt on teada vaid üks niisugune ehteasi.<sup>78</sup> Karjala sõlgedelt on ilmselt üle võetud ka sõlgede otsi ehtiv romb. Kuid nagu nägime, oli rombi kujund ka Eesti ornamentikas tollal väga levinud. Karjala sõlgede kaart kaunistavat taimornamenti Eestis siiski ei esine, välja arvatud paar eksemplari Virumaalt. Helmar Salmo määrab Karjala vastavad sõled ajavahemikku 1100–1250, toetudes dateeringu alampiiri juures ühe niisuguse ehteasja arvatavale esinemisele Kuolajärvi Salla aardes.<sup>79</sup> Selle kuulumine märgitud leidu on aga uuemate uurimuste valguses äärmiselt kaheldav.<sup>80</sup> Kõige rohkem, ja seejuures hästi suure läbimõõduga, on lamedakaarseid sõlgi Janakkala aardes, kuid kuna selle mündid on teistega segunenud, siis pole ka nimetatud leidu võimalik sõlgede dateerimiseks kasutada.<sup>81</sup> Ainus mündiga määratav Soome lamedakaarne sõlg kuulub kõige varemalt alles 1220. aastatesse.<sup>82</sup> Eestis pärinevad varaseimad niisugused hoburaudsõled Angerja I ja II aardest, mida oletamisi võib dateerida samaaegselt Angerja III aardega ja mis peaksid olema maapõue jäänud 1216. aastal. Vaid kolm aastat hilisemad võiksid olla Tõrma külast leitud sõled. Nende Eesti oludes erakordne suurus ei pruugi viidata veel hilisemale valmistusajale, vaid pigem erine-

vale päritolule või eeskujule. Vähemalt sama võimsad on ka ülalmainitud Janakkala aarde ehted.<sup>83</sup>

Kõneldes risti kujust nii pahal kui ka sõlgedele otstel, siis on mõlemal pool valdav meile rinnalehtedelt juba tuntud rombjahaaraline vorm. Et samasuguse kujuga on ristid enamasti ka Soome sõlgedel, siis on raske hinnata, kes kellelt just eeskuju võttis, kui üldse. Seda enam, et sarnaselt kaunistatud sõleotsi kohtab, ehkki harvemini, ka Ojamaal. Võib arvata, et pahkade ristid kujundati vastavate ripatsite järgi, kuna otsanuppude puhul mängis oma osa risti vormimise juures ka sõleotste pealispinna ruudukuju.

Aarded näitavad, et vaadeldud hoburaudsõlgedele, nagu rinnalehtedegi valmistamine sai Eestis hoo sisse arvatavasti 13. sajandi teisel aastakümnel, s. t. veel nn. paganluse ajal. Samas kannavad sõled valdavalt kristlikku sümboolikat, seda isegi kirvekujulise „paganliku” pahaga kaunistatud eksemplarid. Heikki Pauts on osutanud tõigale, et kõik Läänemaa Maidla kalmest avastatud 9 pahaga sõlge leiti samalt alalt, kust muudki kristlikud esemed – 10 ristripatsit ja 50 ristimotiiviga vöönaastu – ning oletanud siin seost käsitletud sõletüübi kandjate ning ristiusu leviku vahel.<sup>84</sup> Selle arvamusega jääb üle ainult nõustuda.

Heitkem nüüd põgus pilk ka neljandale sümboolikaga ehteliigile, käevõrudele. Siin tulevad eelkõige kõne alla nõguskumerad kummitud hõbevõrud, mille laiale siledale keskosale on löödud-täksitud mitmesuguseid kujundeid. Osale võrudest on selgesti graveeritud risti kujutis, mille otsi ehivad kolm silmakest – Püha Kolmainu tunnus

<sup>76</sup> H. Salmo. *Finnische Hufeisenfibeln*, lk. 70–71. Siinkohal tuleb küll arvestada, et üks münt veel matust ei dateeri.

<sup>77</sup> H. Salmo. *Finnische Hufeisenfibeln*, lk. 65, märkus 3, lk. 70; A. Carlsson (Vikingatida ringspänner från Gotland, lk. 20, 75) teab Ojamaalt 3 eks., kõik ilma leiukontekstita, ja dateerib need umbes 12. sajandisse.

<sup>78</sup> A. Carlsson. *Vikingatida ringspänner från Gotland*, lk. 41.

<sup>79</sup> H. Salmo. *Finnische Hufeisenfibeln*, lk. 91–92.

<sup>80</sup> T. Talvio. *Coins and coin finds in Finland AD 800–1200*, lk. 210.

<sup>81</sup> Chr. Bäcksbäck. *Föremålsbeståndet ...*, lk. 34–37; T. Talvio. *Coins and coin finds in Finland AD 800–1200*, lk. 59, 156–157.

<sup>82</sup> H. Salmo. *Finnische Hufeisenfibeln*, lk. 92.

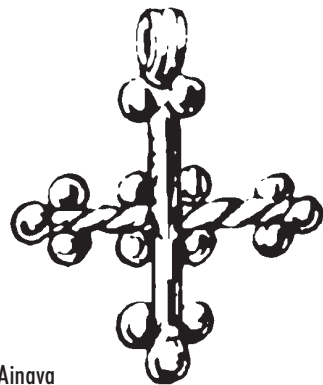
<sup>83</sup> Chr. Bäcksbäck. *Föremålsbeståndet ...*, lk. 76–80 joon.

<sup>84</sup> H. Pauts. *Pahaga hoburaudsõled Eestis*, lk. 107.



26. Käevõru Paunküla II aarest. (EAM)

(joon. 26).<sup>85</sup> Risti vinklites on mõnikord kas rõngake või neid ühendav kaar.<sup>86</sup> Viimasel juhul moodustub meile juba eelmistest ehteliikidest tuttav rombikujund (joon. 27). Mõlemad motiivid kopeerivad täpselt Baltikumist leitud ristripatseid, mis omakorda on arvatavasti sisse toodud Venemaalt ja kuuluvad Läti leidude järgi otsustades 12.–13. sajandisse (joon. 21, 28).<sup>87</sup> Selle motiivi erimiks või edasiarenduseks käevõrude kaunistamisel on omakorda rombjad ristid ja rombid, mille otsi ikka kaunistavad kolm silmkest.<sup>88</sup> Ja



28. Kaelarist Kärju Ainava kalmest Lätis. (Ē. Mugurevičs. Krustiņveida piekariņi Latvijā ..., lk. 226)

viimaks, kõige lihtsamal ja ühtlasi ka kõige levinumal variandil moodustavad ristikujundi neli või viis vastavalt paigutatud rõngakest (joon. 29).<sup>89</sup> Ornamenti areng viitab niisiis samadele motiividele ja tendentsidele, mida täheldasime ka teiste ehteliikide puhul.

Ehkki nõguskumerad käevõrud said, otsustades nende kuulumise järgi Paimre aardesse, alguse nähtavasti juba 11. sajandi lõpul, levisid nad rohkem 12.–13. sajandil.<sup>90</sup> Kuid sedasorti käevõrude kaunistamine ristiga hakkas moodi minema alles 13. sajandi teisel aastakümnel.



27. Käevõru Kiltsi aarest. (EAM)



29. Käevõru Paunküla II aarest. (EAM)

<sup>85</sup> Muhu, Paunküla II, Angerja III, Keila Loona, teadmata leiukoht.

<sup>86</sup> Kiltsi.

<sup>87</sup> M. V. Fexner. Krestovidnye priveski „skandinavskogo tipa”, lk. 211, joon. 1:3; Ē. Mugurevičs. Krustiņveida piekariņi Latvijā ..., lk. 225–227, tahvel 2:12, 20.

<sup>88</sup> Muhu. Vrd. Ē. Mugurevičs. Krustiņveida piekariņi Latvijā ..., lk. 226–227, tahvel 2:21.

<sup>89</sup> Mõigu, Angerja II–III, Kumna, Keila.

<sup>90</sup> E. Tõnisson. Eesti aardeleidud 9.–13. sajandist, lk. 216.

Kokkuvõtvalt tuleb tõdeda, et ehkki kristlik märgimaailm jõudis Eestisse juba 11. sajandil, jäi selle tundmine meil tollal veel üpris marginaalseks. 12. sajandil hakati kaelariste ning neid jäljendavaid rinnalehti kohaliku nõudluse rahuldamiseks valmistama juba ka siin-seal Eestis. Lausa plahvatuslikult levis ristimotiiv meil aga 13. sajandi teisel-kolmandal aastakümnel, s. t. just ajal, mil käis kibe võitlus Saksa ja Taani vallutajate, sellesama risti vägivaldsete toojate vastu. Kuidas niisugust vastuolu seletada?

Siinjuures tuleb arvesse võtta, et mingi uue ikonograafia väljaarenemine ning rahva arusaamadesse asumine pidi samuti võtma teatava aja. Seega pole ehk päris alusetu oletada, et kristliku märgisüsteemi juurdumine Eestis sai uue hoo 12. sajandi lõpul. Olukord oli selleks soodne, aeg küps. 1180. aastatel ehitati liivlastele esimesed kirikud. 1190. aasta paiku jõudis Saksa kaupmees taas ka Eestisse ja jäi vastastikuste kaubalepingute turvel siia püsivalt paigale.<sup>91</sup> Samal ajal külastas Eestit piiskop Meinhardi lähim kaastööline, hilisem piiskop Theoderich. Lähikäimine kristlastest võõramaalastega ei elavnenud mitte üksnes Maarjamaal. Üha tihedamini käidi läbi ka naabruses asuva ja juba ammu ristitud Ojamaaga. Idas laius kreekakatoliiklik Vene, oodates Lääne kaupmeeste saadusi ning pakudes neile omi. Tee sinna viis läbi liivlaste-eestlaste asuala. Suhtlus toimus, maailm läks jälle lahti. Millal siis veel kui mitte nüüd pidi ristimärk eestlastele silma ja pikkamööda ka meelde jääma. Ja sai kiiresti nii omaseks, et 13. sajandi alguse ehete ornamentika on meil valdavalt juba kristlik. See tähendab aga, et Saksa-Taani ristiretked Eestisse olid kristluse kuulutamise mõttes hiljaks jäänud. Need ei lahendanud mitte usu-, vaid võimuküsimust.

\*\*\*

Skandinaavia arheoloogilise ainese põhjal pidi Jörn Staecker tõdema, et **sünkretismi**, s. t. erinevate uskude rahumeelse kooseksisteerimise ilmingud puuduvad seal peaaegu täielikult.<sup>92</sup> On oletatud, et uus religioon pörkus paganluse vastuseisule, koguni reaktsioonile, mida manifesteeris Thori haamri kaelariputamine.<sup>93</sup>

Tegelikult on seda siiski raske tõestada. Nii Taanis kui ka Lõuna-Rootsis näitavad ripatseid sisaldavad mündiaarded selget ajavahet haamri ja risti kasutamisel. Umbes esimese millenniumini kestab Thori valitsusaeg, mis järsult katkedes annab teed kristlusele, mitte vastupidi.<sup>94</sup> Ölandi vähesed leiud ei paku kindlamaid pidepunkte ega dateeringuid.<sup>95</sup> Vaid Birka mõnes matuses kuuluvad ristripatsid juba 10. sajandi algusse.<sup>96</sup> Ent ühtlasi lõppes seal samal ajal Thori märgi kandmine. Nii varajast kristliku sümbolika kasutuselevõttu Birkas seletab ilmselt asjaolu, et selles Rootsi toonases tähtsaimas keskuses algas uue usu kuulutamine juba 9. sajandil.

Olen ühes artiklis<sup>97</sup> osutanud tõigale, et kristlik misjon Põhjamaades ja Ida-Euroopas käis ühte jalga majandussuhtluse suuna kardinaalse muutusega. 10. sajandi viimase veerandi jooksul tulid siin varem täielikult domineerinud idamaiste dirhemite asemel kasutusele Lääne-Euroopa, peamiselt Saksa- ja Inglismaa denaarid. Ühtlasi asusid nois maades kristliku misjoni peamised lähetekohad – Hamburg-Bremen, Magdeburg ja Canterbury. Sellesse muustrisse sobib suurepäraselt ka Skandinaavias samal ajal aset leidnud Thori haamri asendumine ristimärgiga. Kui rahulikult või sõjakalt see toimus, on arheoloogilise ainese najal raske tõendada. Igatahes osutab religioosse sümbolika järsk

<sup>91</sup> I. Leimus. Millal ja kust tuli saksa kaupmees Liivimaale? – Akadeemia 2002, nr. 8, lk. 1588–1605.

<sup>92</sup> J. Staecker. Rex regnum et dominus dominorum, lk. 41–42.

<sup>93</sup> Samas, lk. 234–244.

<sup>94</sup> Samas, lk. 236–239, tab. 27–28.

<sup>95</sup> Samas, lk. 240–241, tab. 29. Ölandi aarete dateeringuid on raske kontrollida, sest numismaatikud neid (peale Runsbega) millegipärast ei tunne (vrd. K. Jonsson. Viking-Age hoards and late Anglo-Saxon coins. A study in honour of Bror Emil Hildebrand's *Anglosachsiska mynt*. Stockholm, 1987, lk. 26–29).

<sup>96</sup> Samas, lk. 241–242, tab. 30.

<sup>97</sup> I. Leimus Millenniumi murrang. *North goes West*. – Tuna 2007, nr. 1, lk. 27–53.

vahetumine Kristuse suhteliselt kiirele võidule vanade jumalate üle.

Ainsaks erandiks Skandinaavias oli Ojamaa, kus ei ilmne ristide ja haamrite kasutuses mingit ajanihet.<sup>98</sup> Nähtavasti nõudis saare eriseisund Läänemere tähtsaima kaubanduskeskusena usuküsimustes suuremat sallivust. Selles suhtes võiks Ojamaad võrrelda Eestiga, mis samuti on erakordselt rikas viikingiaegsete mündiaarete poolest ja mida 10.–11. sajandil läbis ulatuslik rahvusvaheline kaubandus. Nagu eespool nägime, tuleb meil eriti pahaga hoburaudsõlgedele, aga ka rinnalehtede kaunistamisel ühe ja samal eseme puhul ette niihästi kristlikku risti- kui ka paganlikku haamrimotiivi. Paganlikke luunularipatseidki ehivad mõnel puhul ristid.<sup>99</sup> Kristlikud ja paganlikud ehteasjad esinevad sageli koos ka Eesti peitleidudes. Savastvere 12. sajandi aardest hulga ristripatsite ja nende motiivi kordava rinnalehega tegime eespool juba juttu. Lisaks oli leius Kristust kujutav arvatavasti Bütsantsist pärinev ümmargune medaljon, teisalt aga ka kolm slaavilikku luunulakujulist, s. t. „paganlikku” ripatsit.<sup>100</sup> Lõhavere käsitöövakk peitis endas nii ristikesi kui ka hobukese ja S-tähe kujulisi ehk siis „paganlikke” ripatseid.<sup>101</sup> Luunula ja venepärane Kristust kujutav krutsifiks<sup>102</sup> olid koos Tartu 12. sajandi lõppu kuuluvas hõbeaardes.<sup>103</sup> Kaberla kalmesse maetud naise kaelakees rippus neli risti- ning kaks kirvekujulist ripatsit, tema särgikaelust oli kinnitanud ristikujulise pahaga hoburaudsõlg.<sup>104</sup> Eesti arheoloogiline materjal on paganlike ja kristlike panuste osas võrdlevalt läbi uuri-

mata, kuid kahtlemata leiaks niisuguseid näiteid rohkemgi. Näib, et ristimärgiga ehteasjad ning nende kaudu kuulutatud kristlaseks olemine ei pörrganud 12.–13. sajandi Eestis vanausuliste vihasele vastupanule, vaid mõlemad kujutelmad elasid, sageli ühe ja sama inimese vaimuilmas, teineteise kõrval rahulikult edasi. Paganlikust reaktsioonist võib siin kõnelda üksnes tinglikult, pigem moe tähenduses. Ristimotiivi kõrval hakati ehteasju kaunistama ka piksevasaraga. Kuid algusest peale kaldus vaekaus kristlaste jumala poole, kes kindlasti oleks võitnud ka ilma sakslaste ja taanlaste verise sekkumiseta.

*Artikkel on kirjutatud ETF projekti 7129 raames.*



## Ivar Leimus

(1953)

Lõpetanud Tartu ülikooli (1976) ajaloo erialal. Ajalookandidaadi kraad 1989. a. Vanemteadur Eesti Ajaloomuuseumis, kus töötab alates 1976. a. Eesti Akadeemilise Ajalooseltsi esimees 2003. Soome Muinasmälestiste Ühingu ja Soome Numismaatikahingu auliige.

Uurimisteema: Eestis leitud viikingiaegsed araabia mündid. Tõlkinud ja publitseerinud Kelchi kroonika I osa (2004), koostanud õpiku „Numismaatika alused” (1996). Saanud 1994. a. A. Puksovi auhinna ajaloo-alaste tööde eest.

<sup>98</sup> J. Staecker. Rex regnum et dominus dominorum, lk. 242–243, tab. 31.

<sup>99</sup> J. Selirand. Eestlaste matmiskombed ..., lk. 153, tahvel XXXI:9. Sama näeme ka Venemaal, vrd. N. P. Žuržalina. Drevnerusskie priveski-amulety i ix datirovka. – Sovetskaja arheologija 1961, nr. 2, lk. 128, joon. 1:19, lk. 137. Mõnikord on ka Vene matustes kristliku motiiviga ehted üheskoos „paganlikega” (nt. M. V. Fexner. Krestovidnye priveski „skandinavskogo tipa”, lk. 212; V. V. Sedov. Vostočnye slavjane v VI–XIII vv., lk. 179, joon. 12). On koguni arvatud, et vaadeldava aja luunulad ei seostugi paganluse, vaid hoopis Maarja kultusega (vt. T. Jonuks. Eesti muinasusund, lk. 298–299).

<sup>100</sup> Ü. Tamla & M. Kiudsoo. Eesti muistsed aarded, nr. 19.

<sup>101</sup> Ü. Tamla & M. Kiudsoo. Eesti muistsed aarded, nr. 23.

<sup>102</sup> J. Staecker. Rex regnum et dominus dominorum, lk. 143–145, tüüp 2.1.4.

<sup>103</sup> M. Schmiedehelm. Ein Depotfund aus Tartu. Eurasia Septentrionalis Antiqua 4. Helsinki, 1929, lk. 263–271. Iseasi muidugi, kui paganlik see luunula tolleks ajaks üldse enam oli. Asjaolu, et kohati on neile lisatud ka kirvekesi („topeltpaganus”!), võiks tähendada, et luunula ise oli oma märgilise tähenduse juba minetanud ja muutunud lihtsalt iluasjaks.

<sup>104</sup> H. Pauts. Pahaga hoburaudsõled Eestis, lk. 88–89.