

Avati Eesti Lähimineviku Okupatsioonide Muuseum

27. juunil 2003 avati Tallinnas Toompea tänava ja Kaarli puiestee nurgal, aadressiga Toompea 8, Eesti Lähimineviku Okupatsioonide Muuseum, mille rajamine on olnud Kistler-Ritso Fondi peaesmärk. Avamistseremoonial esinesid päevakohaste kõnedega muuseumi idee algataja, Isamaaliidu esimees ja Riigikogu liige Tunne Kelam, peaminister Juhan Parts, endine president Lennart Meri, Tallinna linnapea Edgar Savisaar ja Eesti Inimõiguste Instituudi juhatuse esimees Aadu Oll. Avatava muuseumi õnnistas sisse preester Vello Salo, kes on ühtlasi ka Okupatsioonide Repressiivpoliitika Uurimise Riikliku Komisjoni esimees.

Kistler-Ritso Fond loodi 1998. aastal USA-s Washingtoni osariigis Seattle'is. Fondi asutaja, finantseerija ja president on silmaarstina tegutsenud dr. Olga Kistler-Ritso, kelle panus muuseumi tegevuse käivitamiseks ulatub 35 miljoni Eesti kroonini. Loodud fondi nõukokku kuulusid Karl Täht, Vello Karuks, Mark Romman ja Sesh Velamoor. Fondi eesmärkide elluviimiseks Eestis loodi 1998. aastal Kistler-Ritso Eesti Sihtasutus, mille juhatuse esimees on Heiki Ahonen, liikmed Tunne Kelam, Toomas Kutsar, Lagle Parek ja Arvo Pesti. Sihtasutuse patroon on Lennart Meri, Eesti Vabariigi president aastail 1992–2001. Sihtasutuse teadustegevust koordineerib ajaloodoktor Enn Tärvel.

2000. aasta oktoobris kuulutati välja arhitektuurivõistlus Eesti Lähimineviku Okupatsioonide Muuseumi hoone ehitamiseks. Laekus 51 tööd, millest zürri valis välja Siiri Vallneri ja Indrek Peili arhitektuuribüroo "Head Arhitektid" poolt esitatud kavandi. Projekteerimist alustati 2001. aasta septembris ja põhiehitus käivitus augustis 2002, töövõtjaks AS FKSM. Muuseumi nurgakivi paikapaneu tseremoonia toimus sama aasta 22. oktoobril, ja juba 4. aprillil 2003 võis muuseumis presenteerida Kistler-Ritso Eesti Sihtasutuse poolt seni väljaantud publikatsioonidest kõige mahukamat, "Eestimaa Kommunistliku Partei Keskkomitee organisatsiooniline struktuur 1940–1991". Kuigi hoone oli selleks ajaks katuse all, tehti siis alles siseviimistlustöid.

Kogude loomist ja teadustegevust alustas Kistler-Ritso Eesti Sihtasutus aga juba enne oma maja olemasolu, 1999. aastal. Uurimistegevus on keskendatud eelkõige allikakriitilistele ja meto-

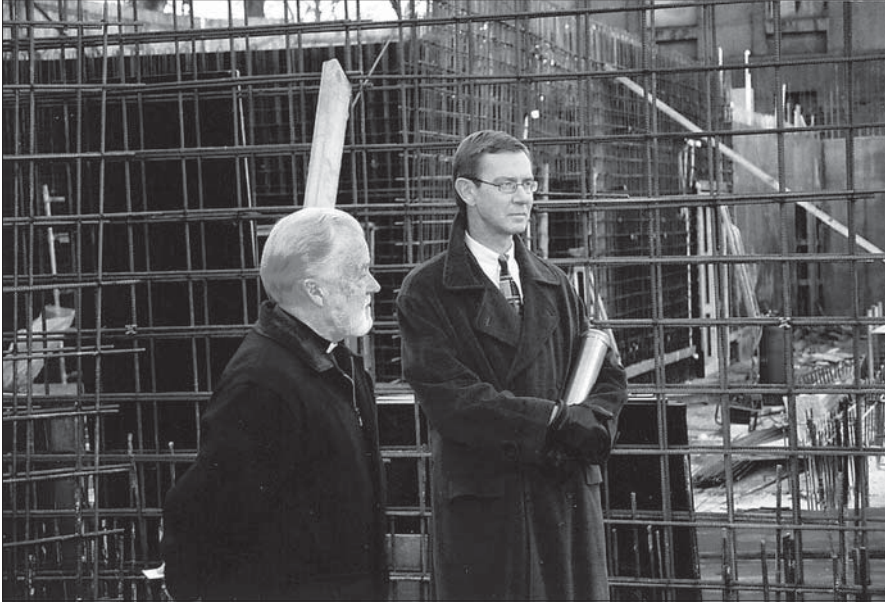
doloogilistele küsimustele, Nõukogude institutsioonide ajaloole, okupatsioonivõimude repressiiv-, agraar- ja kultuuripoliitikale Eestis aastatel 1940–1991. Koostöös teiste institutsioonidega on korraldatud mitmeid konverentse ja näitusi. Välisriikidest on eriti hea koostöö Saksa-maaga, aga ka Läti ja Leeduga. Loodetavasti teivad edaspidi tõhusad teisid kontaktid ka Venemaaga, kust võib arhiividest kindlasti paljudi huvitavat leida. Ühiselt Nõukogude Aja Uurimiskeskuse (S-Keskuse) ja Rahvusarhiiviga on publitseeritud mitmeid väljaandeid, nagu "Rajaotsinguid. 14. detsembril 1996 Tartus ja 18. märtsil 1997 Tallinnas toimunud lähiajaloo seminaride materjalid" (1999); "Ajaloalise tõe otsinguil. 20. jaanuaril 1999 Tallinnas toimunud konverentsi "Eesti lähiajaloo allikakriitilisi probleeme" materjalid" (1999); "Luuramisi. Salateenistuste tegevusest Eestis XX sajandil. Artiklite ja dokumentide kogumik" (1999); "Ajaloalise tõe otsinguil II. 7. detsembril 1999 toimunud konverentsi "Eesti lähiajaloo metodoloogiline probleem" ettekanded" (2000). Samuti on Kistler-Ritso Eesti Sihtasutus välja andnud "Kõrgemad võimu vahendajad ENSV-s. Eestimaa Kommunistliku Partei Keskkomitee sekretärid 1940–1990" (2000), kus kirjas Eesti kompartei tähtsamate tegelaste elulood, ning "Asjad ja esemed. Eesti Okupatsioonide Muuseum" (2002), mis annab ülevaate muuseumi eesmärkidest ja kogudest. Koostöös tootjafirmaga "Aya" on välja lastud mitmeosaline dokumentaalfilm "Eesti lähimineviku okupatsioonid", mis valgustab Eesti ajalugu aastatel 1940–1991.

Eesti Lähimineviku Okupatsioonide Muuseumi fondides oli avamiseks kogutud juba ligikaudu 15 000 eset, millest ekspositsioonis kasutati esialgu umbes tuhandet. Traditsiooniliste eksponaatide kõrval on rohkesti kasutatud kaasaegseid interaktiivseid võimalusi. Avamisele järgnenud päevade jooksul on inimesed annetanud muuseumile liiksaks veel suurel hulgal väga haruldasi esemeid.

Muuseumi juurde on edaspidi kavas luua memoriaalkompleks nende mälestuseks, kes on seoses okupatsioonidega oma elu kaotanud. Aastatel 1940–1991 Eestis toimunu valgustamisele saavad kaasa aidata kõik, kelle valduses on materjale Eestit okupeerinud võõrvõimude tegevuse kohta, olgu nendeks siis mälestused, dokumendid, trükised, fotod või esemed. Toetuste tarbeks on sihtasutusel avatud Hansapangas arve nr. 221011676163 kood 767. Täiendavat teavet leiab interneti koduleheküljelt aadressiga: www.okupatsioon.ee

Peep Pillak

Kistler-Ritso Eesti Sihtasutuse stipendiaat 1999–2000



Vello Salo ja Heiki Ahonen muuseumile nurgakivi panemise tseremoonial 22. X 2002. Foto: P. Pillak



Kistler-Ritso Eesti Sihtasutuse juhatuse esimees Heiki Ahonen tutvustab president Lennart Merile valminud muuseumihoonet 4. IV 2003. Foto: P. Pillak